

股票代號：5260



一〇五年度年報

刊印日：民國一〇五年五月二十五日

查詢本年報網址：newmops.tse.com.tw

一、發言人及代理發言人之姓名、職稱、聯絡電話及電子郵件信箱

發言人姓名：徐明達 總經理
代理發言人姓名：無
電話：(03) 573-8255
電子郵件信箱：j-tek_adm@j-tek.com.tw

二、總公司之地址及電話

地址：新竹市公道五路 2 段 83 號 2 樓之 1
電話：(03) 573-8255

三、辦理股票過戶機構之名稱、地址、網址及電話

名稱：凱基證券股份有限公司股務代理部
地址：台北市重慶南路一段 2 號 5 樓
網址：<http://www.kgi.com.tw>
電話：(02)2314-8800

四、最近年度財務報告簽證會計師及事務所

會計師姓名：陳明輝、黃裕峰
事務所名稱：勤業眾信聯合會計師事務所
地址：新竹市科學工業園區展業一路 2 號 6 樓
網址：<http://www.deloitte.com.tw>
電話：(03) 578-0899

五、海外有價證券掛牌買賣之交易場所名稱及查詢該海外有價證券資訊之方式：無。

六、本公司網址：www.j-tek.com.tw

目錄

壹、致股東報告書	1
貳、公司簡介	4
一、設立日期	4
二、公司沿革	4
參、公司治理報告	5
一、組織系統	5
二、董事、監察人、總經理、副總經理、協理、各部門及分支機構主管資料	8
三、公司治理運作情形.....	16
四、公司有關人士辭職解情形.....	26
五、會計師公費資訊.....	26
六、更換會計師資訊.....	26
七、本公司之董事長、總經理、負責財務或會計事務之經理人，最近一年內曾任職於簽證會計師所屬事務所或其關係企業之情形.....	26
八、董事、監察人、經理人及持股比例超過百分之十之股東股權移轉及股權質押變動情形.....	27
九、持股比例占前十名之股東，其相互間為財務會計準則公報第六號關係人或為配偶、二親等以內之親屬關係之資訊.....	28
十、本公司、本公司之董事、監察人、經理人及本公司直接或間接控制之事業對同一轉投資事業之持股數，並合併計算綜合持股比例.....	28
肆、募資情形	29
一、資本及股份.....	29
二、公司債辦理情形.....	33
三、特別股辦理情形.....	33
四、海外存託憑證辦理情形.....	33
五、員工認股權憑證辦理情形.....	33
六、併購或受讓他公司股份發行新股辦理情形.....	33
七、資金運用計畫執行情形.....	33
伍、營運概況	34
一、業務內容	34
二、技術及產品研發概況.....	41
三、產銷概況	41
四、未來展望	43
五、從業員工資訊.....	45
六、環保支出資訊.....	45
七、勞資關係	45

八、重要契約	46
陸、財務概況.....	47
一、最近五年度簡明資產負債表及損益表.....	47
二、最近五年度財務分析.....	49
三、最近年度財務報告之監察人審查報告.....	51
四、最近年度財務報表.....	52
五、最近年度經會計師查核簽證之母子公司合併財務報表.....	52
六、公司及其關係企業最近年度及截至年報刊印日止，如有發生財務週轉困難情事，應列明其對本公司財務狀況之影響.....	52
柒、財務狀況及經營結果之檢討分析與風險事項	53
一、財務狀況	53
二、經營結果	54
三、現金流量	55
四、最近年度重大資本支出對財務業務之影響：無。	55
五、最近年度轉投資政策、其獲利或虧損之主要原因、改善計畫及未來一年投資計畫.....	55
六、最近年度及截至年報刊印日止之風險事項.....	55
七、其他重要事項.....	57
捌、特別記載事項.....	58
一、關係企業相關資料.....	58
二、最近年度及截至年報刊印日止，私募有價證券辦理情形.....	58
三、最近年度及截至年報刊印日止子公司持有或處分本公司股票情形.....	58
四、其他必要補充說明事項.....	58
五、最近年度及截至年報刊印日止，證交法第三十六條第二項第二款所定對股東權益或證券價格有重大影響之事項	58

壹、致股東報告書

各位股東，大家好：

本公司在一〇五年度營業額，較前一年度成長了近百分之五十。今年我們給自己一個更高的目標，希望比去年成長更多。從一〇五年起，國外市場的營收已經在本公司年度營收占有了一定的比重。開拓海外市場是今年的重點目標，我們需要在這個目標上投注更多的關注與資源。

我們的標準電池組產品已經開始進入客戶驗證階段，預計會陸續開花結果。我們的儲能系列「保電能源系統」，目標國內頂級用戶市場，預計可以看到成績。在已經進入的應用領域，我們將會持續擴大市場佔有率。

一、民國一〇五年度營業報告：

(一)營業計劃實施成果：

本公司民國一〇五年度營業收入淨額新台幣 33,347 仟元，較前一年度大幅成長約 49%，稅後淨損 31,925 仟元，虧損較前一年度減少約 8%。主要因素為一〇五年產品開發持續得到客戶認可，產品銷售業績提高。

單位：新台幣仟元

項目	105 年度實際數	104 年度實際數	增(減)金額	變動比例
營業收入	33,347	22,307	11,040	49.49%
營業毛利	19,461	10,163	9,298	91.49%
營業利益(損)	(31,650)	(34,498)	2,848	8.26%
稅前淨利(損)	(31,925)	(34,806)	2,881	8.28%
稅後淨利(損)	(31,925)	(34,806)	2,881	8.28%

(二)財務收支及獲利能力分析：

本公司截至民國一〇五年底實收資本額為 271,082 仟元，股東權益 79,757 仟元，佔資產總額 99,273 仟元之 80.34%，流動比率為 337.18%，財務結構及償債能力良好。

二、一〇六年度營業計畫概要：

(一)市場展望

電動車、機器人結合物聯網，再加上再生能源需求增長，可充電電池的市場迅

速擴大，技術也愈加深化。可以清楚的看到產品市場包括：電動車市場、儲能系統市場、工業自動化應用、可移動式機器人，以及家用/消費性市場。

根據各市場預估機構的報告：電動車的銷售量在五年內將激增近八倍，車用電池能量需求量至少增加四倍。綠色能源需求導引出的儲能裝置，在歐洲與日本裝置容量成長最快，電池裝置容量在五年內可能有十倍的成長。預估機構也指出，先進機器人在製造、醫療與服務業的需求，近幾年快速增加，同樣的提高電池組的需求。而在消費市場的需求中，便攜式鋰電池也將是市場成長的持續推力。

電池組相關應用領域需求快速提高，為本公司帶來無窮商機。。

(二)電池技術發展趨勢

電池應用領域持續擴大，電池技術也不斷更新。觀察五年內電池技術發展，有幾個趨勢：鉛酸電池應用產值依舊以 2%~5% 的成長率持續成長；鋰電池以其高容量低汙染的特性，持續取代原有鉛酸電池應用，預計到 2030 年鋰電池成本將只有目前價格 25% 以下，這將進一步推動鋰電的市場佔有率。

預計鋰電池市場的規模，由 2017 年到 2022 年將持續以年複合成長率 13% 的速度成長。其中汽車鋰電池成長最為明顯，未來十年的年複合成長率將接近 32%，將佔汽車市場的 63% 左右。機器人應用市場的成長，在未來十年的年複合成長率將接近 35%，預計鋰電池將佔有市場的 70% 以上。

(三)綜合市場與技術成長趨勢，見智主要的產品發展方向如下：

- (1)開發動力電池系統：主要應用別包含工廠自動化設備用車、物流搬運車、小型工業用機器人、高空作業車、高球車，以及其他需要瞬間供應大電流的電動車輛。
- (2)儲能用電池組：綠化能源、再生能源的比例持續提高，間接造成電力供應不穩定，造成電源使用上的風險。能夠儲存電力，穩定釋放的儲能系統也因此躍上舞台，需求也快速提高。家用、小型電廠的儲能需求將是本公司的擴展領域。
- (3)整合系統方案：配合通訊系統與產品應用領域的了解，整合充電站、電池組管理、應用端的需求，提供一次性的解決方案。

三、未來公司發展策略

- (一)量產技術標準化，提升製造良率，強化產品品質。
- (二)鞏固現有市場，開發產品新應用領域。標準產品持續強化。

(三) 加快腳步開發國外市場。

(四) 穩定關鍵材料來源，建立上下游策略聯盟關係，成為市場主導廠商。

董事長 陸迺斌



總經理 徐明達



會計主管 陳素蘭



貳、公司簡介

一、設立日期：中華民國 91 年 6 月 18 日

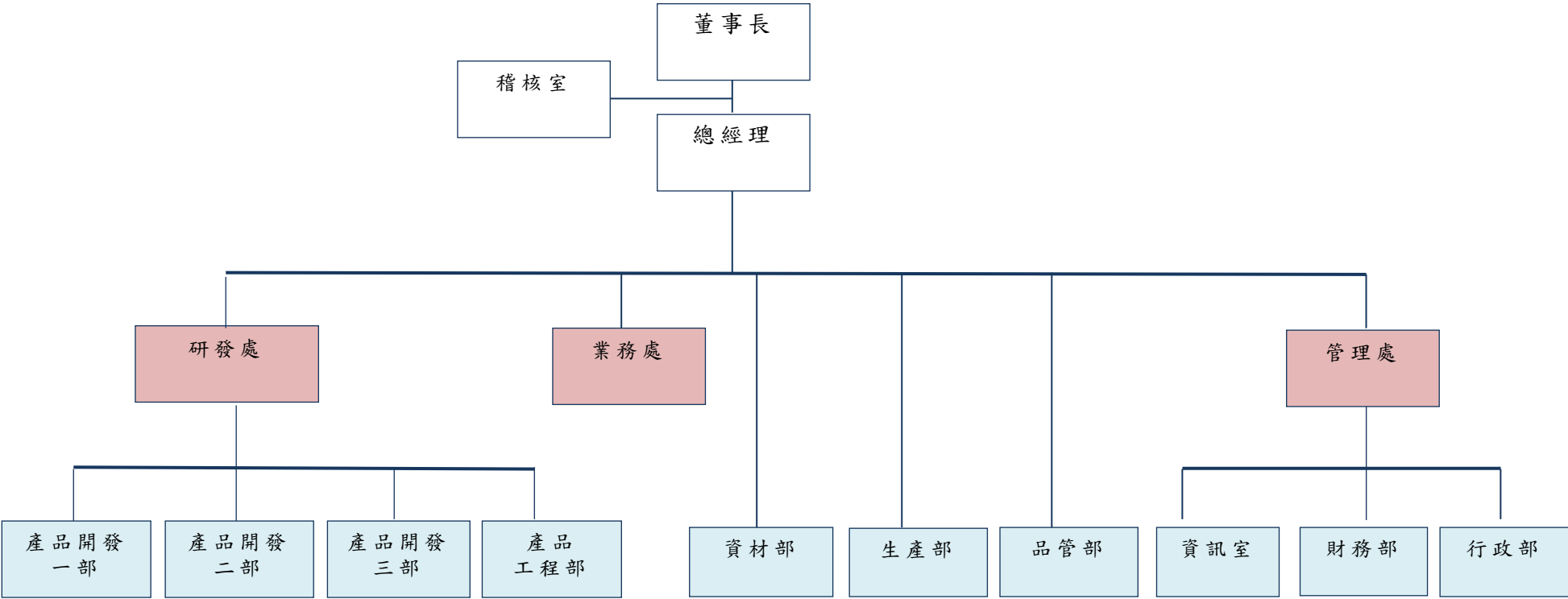
二、公司沿革：自設立後歷年重要記事

時間	重要記事
91 年	6 月 見智科技股份有限公司正式成立，資本額為 85,000 仟元。
	8 月 現金增資 65,000 仟元，資本額為 150,000 仟元。
95 年	10 月 現金增資 30,000 仟元，資本額為 180,000 仟元。
97 年	9 月 現金增資 10,000 仟元，資本額為 190,000 仟元。
	12 月 取得軍用通訊機可充電電池組及充電器開發合約。
98 年	3 月 取得台灣『電池輸出短路及逆向充電偵測電路』之發明專利(專利號碼為 M352687)。
	5 月 發行特別股 10,000 仟元，資本額為 200,000 仟元。
	10 月 軍用通訊機可充電電池組及充電器通過驗證，取得正式量產合約。
99 年	3 月 取得美國智慧型鉛酸電池充放電管理系統『Smart lead acid battery charging/discharging management system』之發明專利(專利號碼為 7683576)。 董事會改選，陸迺斌先生接任董事長。
	4 月 發行特別股 10,164 仟元，資本額為 210,164 仟元。
	6 月 發行特別股 10,000 仟元，資本額為 220,164 仟元。
	10 月 取得台灣『智慧型鉛酸電池充放電管理系統』之發明專利(專利號碼為 I332304)。
100 年	3 月 現金增資 50,000 仟元，資本額為 270,164 仟元。
	4 月 特別股轉換普通股 30,164 仟元，資本額為 270,164 仟元。
	9 月 行政院金融監督管理委員會核准本公司股票公開發行。
	11 月 取得台灣『分散式能量儲存控制系統』之發明專利(專利號碼為 I352477)。
101 年	1 月 鼎新 ERP Workflow 系統成功上線。 取得台灣『高可靠性智慧型並聯式能量儲存槽充放電管理系統』之發明專利(專利號碼為 I357194)。
	4 月 取得 ISO 9001：2008 品質系統認證。
	7 月 員工認股權憑證轉換股份 6,000 仟元，資本額為 276,164 仟元。
103 年	3 月 減資，資本額為 138,081 仟元。現金增資 30,000 仟元，資本額為 168,081 仟元。
104 年	4 月 現金增資 50,000 仟元，資本額為 218,081 仟元。
105 年	12 月 現金增資 53,000 仟元，資本額為 271,081 仟元。
106 年	5 月 取得美國『電池模組及其製造方法』之專利(專利號碼為 US9627665)。

參、公司治理報告

一、組織系統

(一) 組織結構



(二) 各主要部門所營業務

部門	所營業務
董事長	制定公司經營方針。
稽核室	(1) 依據風險評估擬訂年度內部稽核計畫。 (2) 定期內部稽核報告及不定期專案稽核報告。
總經理	(1) 執行董事會決議交辦事項。 (2) 擬定公司經營計劃並擔負所有執行責任。 (3) 管理督促所屬部門主管達成公司獲利成長的目標。 (4) 建立制度、培植人才、厚植公司長久發展基礎。 (5) 公司之涉外事務及公共關係處理。
業務處	(1) 新市場及客戶之開發。 (2) 客戶合約之審查及簽訂。 (3) 市場趨勢及情報之收集及銷售政策計劃之擬定。 (4) 協助帳款催收及客戶授信額度管制。
生產部	(1) 負責產品之生產製造及管理。 (2) 製程品質管制及品質預警系統之建立與稽查。 (3) 生產設備之維修保養及性能改善。 (4) 維持廠內生產設備正常運轉及異常狀況之處理。
資材部	(1) 負責原料、物料、包材、設備及雜項等採購事項暨供應商管理。 (2) 存貨盤點及進出貨管理。
品管部	(1) 有效掌握進料檢驗之確保。 (2) 有效監控出貨品質及製程品質之管理。
研發處	(1) 新產品種類及新製程技術之引進及開發。 (2) 協助提升製造部進行現有製程技術之改進提升。 (3) 協助客戶產品應用技術與客戶產品運用分析及客訴案件製程技術處理。 (4) 專利申請與維護。 (5) 申請與執行政府科技專案與研發計劃。 (6) 原物料檢驗承認作業。 (7) 測試設備開發與維護。 (8) 生產設備開發與維護。
資訊室	(1) 依循公司營運方針及發展目標，適時完成相關分析資訊。 (2) 規劃開發電子化工具，將資料及訊息進行系統化資源管理。 (3) 制定資訊相關規章與制度，避免公司潛在任何風險，造成公司損失。
行政部	(1) 公司組織系統及各單位工作職責之規劃協調及修訂。 (2) 管理規章、制度之制定及推行。

部門	所營業務
	<p>(3) 規劃有效之人力資源政策，人事薪資作業管理及人員教育訓練。</p> <p>(4) 庶務工作規劃執行及維護。</p>
財務部	<p>(1) 會計制度之建立、維護及執行。</p> <p>(2) 帳務處理，成本計算、稅務申報、出納作業及資金管理等。</p> <p>(3) 集團帳務整合及資金調度。</p> <p>(4) 子公司帳務審查。</p> <p>(5) 公司財務資料申報及公告。</p>

二、董事、監察人、總經理、副總經理、協理、各部門及分支機構主管資料

(一) 董事及監察人資料

職稱	姓名	初次選任日期	選任日期	任期	選任時持有股份		現在持有股數(註7)		配偶、未成年子女現在持有股份		利用他人名義持有股份		主要經(學)歷	目前兼任本公司及其他公司之職務	具配偶或二親等以內關係之其他主管、董事或監察人		
					股數	持股比率	股數	持股比率	股數	持股比率	股數	持股比率			股數	持股比率	職稱
董事長	陸迺斌	102/5/6	105/6/24	三年	582.5	2.67	582.5	2.15	1.5	0.01	—	—	德州大學達拉斯分校管理科學碩士 環隆電氣(股)公司資訊處協理	註1	董事	陸迺鑫	弟
董事	蔡坤明	102/5/6	105/6/24	三年	2,100	9.63	2,600	9.59	1,100	4.06	—	—	美國馬里蘭大學管理學博士 晶翔微系統股份有限公司 董事長	註2	—	—	—
董事	田珍瑞	102/5/6	105/6/24	三年	500	2.29	500	1.84	—	—	—	—	輔仁大學圖書館系	註3	—	—	—
董事	徐明達	103/6/24	105/6/24	二年	100	0.46	130	0.48	—	—	—	—	大同工學院 環隆電氣(股)公司事業群總經理 家程科技(股)公司執行長	註4	—	—	—
董事	鑫碩投資顧問有限公司	102/5/6	105/6/24	三年	751.5	3.45	751.5	2.77	—	—	—	—			—	—	—
	代表人:陸迺鑫				280	1.28	280	1.03	—	—	—	—	淡江大學物理系 京元電子(股)公司副總經理、董事	註5	董事長	陸迺斌	兄
監察人	英屬維京群島商 Alliance Management Consulting Co., Ltd	102/5/6	105/6/24	三年	500	2.29	1,000	3.69	—	—	—	—			—	—	—
	代表人:熊卓華				100	0.46	125	0.46	—	—	—	—	美國伊利諾大學芝加哥校區企管碩士 歐聯財務顧問公司執行副總 美國大通銀行台北分行副總經理	註6	—	—	—
監察人	張棋旭	105/6/24	105/6/24	三年	800	3.67	1,800	6.64	—	—	—	—	美國伊利諾大學芝加哥校區 MBA 歐聯財務顧問公司執行副總 美國大通銀行台北分行副總經理	註7	—	—	—

註1：介面光電(股)公司法人監察人代表人、茂林光電(股)公司法人董事代表人、鼎碩管理顧問(股)公司副總經理。

註2：晶翔微系統股份有限公司 董事長、財團法人恆友文化基金會 執行長。

註3：聖能捷科技(股)公司總經理及監察人、詠倡建設(股)公司總經理。

註4：現任見智科技股份有限公司總經理。

註5：鑫碩投資公司總經理。

註6：鼎碩管理顧問(股)公司 總經理

註7：雅合投資股份有限公司 董事

法人股東之主要股東：1) 鑫碩投資顧問有限公司- 陸迺鑫；2) 英屬維京群島商 Alliance Management Consulting Co., Ltd – 熊卓華。

105 年 5 月 03 日

法人股東名稱	法人股東之主要股東
鑫碩投資顧問有限公司	陸迺鑫(25%)、孫方潔(25%)、陸心昀(25%)、陸雲堯(25%)
英屬維京群島商Alliance Management Consulting Co., Ltd	Tsai Chen, Hui-Chen (71.64%)、Joe_Wha Shung Shu (9.22%)、Chn, I-Tang (7.85%)、Luh, Nain Pin (7.85%)、Fung, Yuan-Chung (3.44%)

法人股東之主要股東屬法人者其主要股東：無。

董事或監察人所具專業知識及獨立性之情形：

姓名	條件	是否具有五年以上工作經驗及下列專業資格			符合獨立性情形 (註)										兼任其他 公開 發行 公司 獨立 董事 家數
		商務、法務、 財務、會計或 公司業務所 須相關科系 之公私立大 專院校講師 以上	法官、檢察官、 律師、會計師或 其他與公司業 務所需之國家 考試及格領有 證書之專門職 業及技術人員	商務、法 務、財 務、會計 或公司業 務所須之 工作經驗	1	2	3	4	5	6	7	8	9	10	
陸迺斌	—	—	✓	✓	—	—	—	—	✓	—	—	✓	✓	—	
蔡坤明	—	—	✓	✓	—	—	—	—	✓	—	✓	✓	✓	—	
田珍瑞	—	—	✓	✓	—	—	✓	✓	✓	✓	✓	✓	✓	—	
徐明達	—	—	✓	—	—	—	✓	✓	✓	✓	—	✓	✓	—	
鑫碩投資- 陸迺鑫	—	—	✓	✓	—	—	—	✓	✓	✓	✓	✓	✓	—	
英屬維京群島商 Alliance Management Consulting Co., Ltd - 熊卓華	—	—	✓	✓	—	✓	—	✓	✓	—	✓	✓	✓	—	
張棋旭	—	—	✓	✓	—	✓	✓	✓	✓	✓	✓	✓	✓	—	

註：各董事、監察人於選任前二年及任職期間符合下述各條件者，請於各條件代號下方空格中打“✓”。

(1)非為公司或其關係企業之受僱人。

(2)非公司或其關係企業之董事、監察人(但如為公司或其母公司、公司直接及間接持有表決權之股份超過百分之五十之子公司之獨立董事者，不在此限)。

(3)非本人及其配偶、未成年子女或以他人名義持有公司已發行股份總額百分之一以上或持股前十名之自然人股東。

(4)非前三款所列人員之配偶、二親等以內親屬或五親等以內直系血親親屬。

(5)非直接持有公司已發行股份總額百分之五以上法人股東之董事、監察人或受僱人，或持股前五名法人股東之董事、監察人或受僱人。

(6)非與公司有財務或業務往來之特定公司或機構之董事(理事)、監察人(監事)、經理人或持股百分之五以上股東。

(7)非為公司或關係企業提供商務、法務、財務、會計等服務或諮詢之專業人士、獨資、合夥、

公司或機構之企業主、合夥人、董事（理事）、監察人（監事）、經理人及其配偶。

(8)未與其他董事間具有配偶或二親等以內之親屬關係。

(9)未有公司法第 30 條各款情事之一。

(10)未有公司法第 27 條規定以政府、法人或其代表人當選。

(二) 總經理、副總經理、協理、各部門及分支機構主管資訊

105年4月30日；單位：仟股，%

職稱	姓名	選(就)任日期	持有股份		配偶、未成年子女持有股份		利用他人名義持有股份		主要經(學)歷	目前兼任其他公司之職務	具配偶或二親等以內關係之經理		
			股數	持股比率	股數	持股比率	股數	持股比率			職稱	姓名	關係
總經理	徐明達	102/11/13	130	0.48	—	—	—	—	大同工學院學士 環隆電氣(股)公司事業群總經理 家程科技(股)公司執行長	—	—	—	—
研發協理	郭宗源	101/5/1	35	0.13	—	—	—	—	交通大學學士 廣達光電 經理	—	—	—	—
業務協理	林幸奎	106/3/22	0	0	—	—	—	—	台北大學企業管理學系碩士 家程科技股份有限公司 管理部經理 群登科技股份有限公司 管理部經理	—	—	—	—
財務經理	陳素蘭	102/5/1	85	0.31	—	—	—	—	德明科技大學學士 興瑞科技股份有限公司財務經理	—	—	—	—
稽核	黃騰頤	100/6/1	60	0.20	—	—	—	—	東海企管研究所碩士 茂林光電科技(股)公司 資深經理 正文科技(股)公司 經理	—	—	—	—

(三) 最近年度支付董事、監察人、總經理及副總經理之酬金

1. 董事之酬金

105 年 12 月 31 日；單位：新台幣仟元

職稱	姓名	董事酬金								A、B、C 及 D 等 四項總額占稅後 純益之比例(%)		兼任員工領取相關酬金								A、B、C、D、E、F 及 G 等七項總額占 稅後純益之比例(%)		有 無 領 取 來 自 子 公 司 以 外 轉 投 資 事 業 酬 金			
		報酬(A)		退職退 休金(B)		盈餘分 配之酬 勞(C) (註)		業務執行 費用(D)				薪資、獎金 及特支費等 (E)		退職退休 金(F)		盈餘分配員工紅 利(G)(註)							員工認股 權憑證得 認購股數 (H)		
		本 公 司	合 併 報 表 內 所 有 公 司	本 公 司	合 併 報 表 內 所 有 公 司	本 公 司	合 併 報 表 內 所 有 公 司	本 公 司	合 併 報 表 內 所 有 公 司	本 公 司	合 併 報 表 內 所 有 公 司	本 公 司	合 併 報 表 內 所 有 公 司	本 公 司		合 併 報 表 內 所 有 公 司		本 公 司	合 併 報 表 內 所 有 公 司	本 公 司	合 併 報 表 內 所 有 公 司				
董事長	陸迺斌	—	—	—	—	—	—	280	—	(0.88)	—	2,246	—	—	—	—	—	—	—	—	—	—	(7.04)	—	—
董事	徐明達	—	—	—	—	—	—	280	—	(0.88)	—	2,246	—	—	—	—	—	—	—	—	—	—	(7.04)	—	—

註 1：本公司 105 年度盈餘分配經董事會通過擬議不配發董監事酬勞及員工紅利。

董事酬金級距表

給付本公司各個董事酬金級距	董事姓名			
	前四項酬金總額(A+B+C+D)		前七項酬金總額(A+B+C+D+E+F+G)	
	本公司	合併報表內所有公司	本公司	合併報表內所有公司
低於 2,000,000 元	陸迺斌	—	—	—
2,000,000 元 (含) ~ 5,000,000 元 (不含)	—	—	徐明達	—
5,000,000 元 (含) ~ 10,000,000 元 (不含)	—	—	—	—
10,000,000 元 (含) ~ 15,000,000 元 (不含)	—	—	—	—
15,000,000 元 (含) ~ 30,000,000 元 (不含)	—	—	—	—
30,000,000 元 (含) ~ 50,000,000 元 (不含)	—	—	—	—
50,000,000 元 (含) ~ 100,000,000 元 (不含)	—	—	—	—
100,000,000 元以上	—	—	—	—
總計	1 人	—	1 人	—

2. 監察人之酬金：無。

3. 總經理及副總經理之酬金

職稱	姓名	薪資(A)		退職退休金(B)		獎金及特支費等等(C)		盈餘分配之員工紅利金額(D)(註)				A、B、C及D等四項總額占稅後純益之比例(%)		取得員工認股權憑證數額		有無領取來自子公司以外轉投資事業酬金
		本公司	合併報表內所有公司	本公司	合併報表內所有公司	本公司	合併報表內所有公司	本公司		合併報表內所有公司		本公司	合併報表內所有公司	本公司	合併報表內所有公司	
								現金紅利金額	股票紅利金額	現金紅利金額	股票紅利金額					
總經理	徐明達	1,926	—	—	—	320	—	—	—	—	—	(7.04)	—	—	—	—

註 1：本公司 105 年度盈餘分配經董事會通過擬議不配發董監事酬勞及員工紅利。

總經理及副總經理酬金級距表

給付本公司各個總經理及副總經理酬金級距	總經理及副總經理姓名	
	本公司	合併報表內所有公司
低於 2,000,000 元	—	—
2,000,000 元 (含) ~ 5,000,000 元 (不含)	徐明達	—
5,000,000 元 (含) ~ 10,000,000 元 (不含)	—	—
10,000,000 元 (含) ~ 15,000,000 元 (不含)	—	—
15,000,000 元 (含) ~ 30,000,000 元 (不含)	—	—
30,000,000 元 (含) ~ 50,000,000 元 (不含)	—	—
50,000,000 元 (含) ~ 100,000,000 元 (不含)	—	—
100,000,000 元以上	—	—
總計	1 人	—

(四) 配發員工紅利之經理人姓名及配發情形：無。

(五) 本公司及合併報表所有公司於最近二年度支付本公司董事、監察人、總經理及副總經理酬金總額資訊

1. 最近二年度支付董事、監察人、總經理及副總經理酬金總額占稅後純益比例

單位：新台幣仟元

	104 年度		105 年度	
	本公司	合併報表	本公司	合併報表
董事酬金總額	280	—	280	—
董事酬金總額占稅後純益比例	(0.80%)	—	(0.70%)	—
監察人酬金總額	—	—	—	—
監察人酬金總額占稅後純益比例	—	—	—	—
總經理及副總經理酬金總額	2,240	—	2,240	—
總經理及副總經理酬金總額占稅後純益比例	(7.25%)	—	(7.02%)	—

2. 給付酬金之政策、標準與組合、訂定酬金之程序、與經營績效及未來風險之關聯性

A. 董事、監察人

本公司董事及監察人因執行職務之報酬依公司章程規定，以可分配盈餘百分之三為限；盈餘分配之董事及監察人酬勞分配標準係遵循公司章程，提報董事會並經股東會決議通過後發放。本公司 104 年度及 105 年度董事及監察人因各該年度尚無累積盈餘故並未分配酬勞。

B. 總經理及副總經理

總經理及副總經理之報酬包括薪資及獎金等，係依所擔任之職位、所承擔之責任及對本公司之貢獻度，並參酌同業水準議定之。員工分紅之分派係遵循公司章程之規範，提報董事會並經股東會決議通過後發放。本公司 104 年度及 105 年度因各該年度尚無累積盈餘故並未分配員工分紅之酬勞。

C. 與經營績效及未來風險之關聯性

本公司董事、監察人、總經理及副總經理之酬金係同時考量公司營運績效、未來產業景氣波動、以及本公司未來經營可能面臨之營運風險、交易風險、財務風險等因素訂定酬金之金額。

三、公司治理運作情形

(一) 董事會運作情形

最近年度第五屆董事會開會 5 次【A】，董事監察人出席情形如下：

職稱	姓名	實際出(列)席次數【B】	委託出席次數	實際出(列)席率(%)【B/A】	備註
董事長	陸迺斌	5	-	100%	
董事	蔡坤明	5	-	100%	
董事	徐明達	5	-	100%	
董事	鑫碩投顧 - 陸迺鑫	5	-	100%	
董事	田珍瑞	1	2	20%	
監察人	AMCC - 熊卓華	4	-	80%	
監察人	張棋旭	5	-	100%	

其他應記載事項：

- 一、證交法第 14 條之 3 所列事項暨其他經獨立董事反對或保留意見且有紀錄或書面聲明之董事會議決事項：無。
- 二、董事對利害關係議案迴避之執行情形：最近年度董事會議題並無涉及須董事利益迴避之情事。
- 三、當年度及最近年度加強董事會職能之目標與執行情形評估：本公司於 100 年 4 月經董事會修訂『董事會議事規範』，更能有效建立良好董事會治理制度、健全監督功能及強化管理機能。
- 四、民國一〇五年六月二十四日股東會改選第五屆董監事。

(二) 監察人參與董事會運作情形

最近年度董事會開會 5 次【A】，列席情形如下：

職稱	姓名	實際列席次數【B】	實際列席率(%)【B/A】(註)	備註
監察人	AMCC_熊卓華	4	80%	
監察人	張棋旭	5	100%	

其他應記載事項：

一、監察人之組成及職責：

(一) 監察人與公司員工及股東之溝通情形（例如溝通管道、方式等）。

本公司監察人可透過董事會、股東會及稽核室等管道，與員工及股東溝通。

(二) 監察人與內部稽核主管及會計師之溝通情形（例如就公司財務、業務狀況進行溝通之事項、方式及結果等）。

本公司內部稽核主管定期與監察人溝通稽核報告結果。

二、監察人列席董事會如有陳述意見，應敘明董事會日期、期別、議案內容、董事會決議結果以及公司對監察人陳述意見之處理：無。

(三) 公司治理運作情形及與上市上櫃公司治理實務守則差異情形及原因

項目	運作情形	與上市上櫃公司治理實務守則差異情形及原因
<p>一、公司股權結構及股東權益</p> <p>(一)公司處理股東建議或糾紛等問題之方式</p> <p>(二)公司掌握實際控制公司之主要股東及主要股東之最終控制者名單之情形</p> <p>(三)公司建立與關係企業風險控管機制及防火牆之方式</p> <p>(四)</p>	<p>(一)本公司設有專責人員處理股東建議或糾紛等問題。</p> <p>(二)本公司委託凱基證券股份有限公司股務代理部處理相關事務並依規定揭露持股超過 10%以上之股東股權異動情形。</p> <p>(三)本公司與關係企業間之往來，已依主管機關規定訂立相關管理辦法並執行之。</p>	<p>無重大差異。</p>
<p>二、董事會之組成及職責</p> <p>(一)公司設置獨立董事之情形</p> <p>(二)定期評估簽證會計師獨立性之情形</p>	<p>(一)本公司目前並無設置獨立董事。</p> <p>(二)定期評估。</p>	<p>無重大差異。</p>
<p>三、建立與利害關係人溝通管道之情形</p>	<p>本公司設有發言人以建立與利害關係人之溝通管道。</p>	<p>無重大差異。</p>
<p>四、資訊公開</p> <p>(一)公司架設網站，揭露財務業務及公司治理資訊之情形</p> <p>(二)公司採行其他資訊揭露之方式（如架設英文網站、指定專人負責公司資訊之蒐集及揭露、落實發言人制度、法人說明會過程放置公司網站等）</p>	<p>(一)本公司不定期更新網站資料，相關資訊如公司概況、基本資料等將揭露於網站中，網址為 http://www.j-tek.com.tw</p> <p>(二)本公司已指定專人負責公司資訊揭露，並按時輸入公開資訊觀測站公告，並依規定落實發言人制度。</p>	<p>無重大差異。</p>

項目	運作情形	與上市上櫃公司治理實務守則差異情形及原因
五、公司設置提名、薪酬或其他各類功能性委員會之運作情形	本公司未設置審計委員會及薪酬委員會，未來將視需要規劃設置。	本公司將視實際需要研議辦理。
六、公司如依據「上市上櫃公司治理實務守則」訂有公司治理實務守則者，請敘明其運作與所訂公司治理實務守則之差異情形：本公司尚未訂定公司治理實務守則。		
<p>七、其他有助於瞭解公司治理運作情形之重要資訊：</p> <p>(一) 員工權益：依勞基法等相關法令保障員工之權益。</p> <p>(二) 僱員關懷：透過完善之福利制度及教育訓練制度與員工建立良好之互信關係，如團體保險、員工健檢等。</p> <p>(三) 投資者關係：設立專人處理股東建議及問題。</p> <p>(四) 供應商關係：公司與供應商間均維持良好合作關係。</p> <p>(五) 利害關係人之權利：公司設有發言人以建立與利害關係人間之溝通管道。</p> <p>(六) 董事及監察人進修之情形：本公司將依治理守則，提供董事及監察人持續進修公司治理主題相關進修課程。</p> <p>(七) 風險管理政策及風險衡量標準之執行情形：本公司風險管理政策及風險衡量標準皆有專人負責，執行情形良好。</p> <p>(八) 客戶政策之執行情形：本公司有專人之溝通管道，執行情形良好。</p> <p>(九) 公司為董事及監察人購買責任保險之情形：本公司目前責任風險發生機率甚低，故並未為董事及監察人購買責任保險，未來將視實際需要再為董事、監查人購買責任保險。</p>		
八、公司治理自評報告或委託其他專業機構之公司治理評鑑報告者，其自評（或委外評鑑）結果、主要缺失（或建議）事項及改善情形：不適用。		

(四) 薪酬委員會之組成、職責及運作情形：不適用。

(五) 履行社會責任情形：

項目	運作情形	與上市上櫃公司企業社會責任實務守則差異情形及原因
<p>一、落實推動公司治理</p> <p>(一) 公司訂定企業社會責任政策或制度，以及檢討實施成效之情形。</p> <p>(二) 公司設置推動企業社會責任專(兼)職單位之運作情形。</p> <p>(三) 公司定期舉辦董事、監察人與員工之企業倫理教育訓練及宣導事項，並將其與員工績效考核系統結合，設立明確有效之獎勵及懲戒制度之情形。</p>	<p>(一) 本公司尚未訂定完成企業社會責任政策或制度。</p> <p>(二) 本公司目前持續加強於企業社會責任之推行。</p> <p>(三) 本公司依據公司治理原則宣導教育訓練並設置股務單位加強推動及宣導相關事項。</p>	<p>無重大差異。</p>
<p>二、發展永續環境</p> <p>(一) 公司致力於提升各項資源之利用效率，並使用對環境負荷衝擊低之再生物料之情形。</p> <p>(二) 公司依其產業特性建立合適之環境管理制度之情形。</p> <p>(三) 設立環境管理專責單位或人員，以維護環境之情形。</p> <p>(四) 公司注意氣候變遷對營運活動之影響，制定公司節能減碳及溫室氣體減量策略之情形。</p>	<p>(一) 本公司持續朝提升資源有效利用率，針對廢棄物皆依規定作業處理。</p> <p>(二) 將不定期委請合格檢驗廠商到廠進行環境測試。</p> <p>(三) 本公司有專人維護工作環境安全之情形。</p> <p>(四) 本公司了解氣候變遷可能造成營運活動影響，並做因應措施，且致力於宣導辦公地點節能減碳之策略。</p>	<p>無重大差異。</p>

項目	運作情形	與上市上櫃公司企業社會責任實務守則差異情形及原因
<p>三、維護社會公益</p> <p>(一)公司遵守相關勞動法規及尊重國際公認基本勞動人權原則，保障員工之合法權益及雇用政策無差別待遇等，建立適當之管理方法、程序及落實之情形。</p> <p>(二)公司提供員工安全與健康之工作環境，並對員工定期實施安全與健康教育之情形。</p> <p>(三)公司建立員工定期溝通之機制，以及以合理方式通知對員工可能造成重大影響之營運變動之情形。</p> <p>(四)公司制定並公開其消費者權益政策，以及對其產品與服務提供透明且有效之消費者申訴程序之情形。</p> <p>(五)公司與供應商合作，共同致力提升企業社會責任之情形。</p> <p>(六)公司藉由商業活動、實物捐贈、企業志工服務或其他免費專業服務，參與社區發展及慈善公益團體相關活動之情形。</p>	<p>(一)本公司遵守相關勞動法規，並依照本公司內控制度管理辦法，規範員工任免及酬薪，以保障員工基本權益。</p> <p>(二)本公司在管理上制度化與人性化並重，並兼顧員工之利益，注重工作環境之衛生及安全，且定期舉辦員工健康檢查事項。</p> <p>(三)本公司在管理上建立員工定期溝通之機制，與員工有良好溝通互動管道。</p> <p>(四)本公司著重品質及交期，並提供開放之服務與申訴管道。</p> <p>(五)本公司秉持持續經營精神與供應商一同為提升社會責任而努力。</p> <p>(六)本公司未來往積極響應社會公益，為社會增添關懷及溫暖而努力。</p>	<p>無重大差異。</p>
<p>四、加強資訊揭露</p> <p>(一)公司揭露具攸關性及可靠性之企業社會責任相關資訊之方式。</p> <p>(二)公司編製企業社會責任報告書，揭露推動企業社會責任之情形。</p>	<p>(一)本公司不定期於本公司網站、公開資訊觀測站及股東會年報揭露相關資訊。</p> <p>(二)本公司目前尚無編製企業社會責任報告書，會不定期於本公司網站、公開資訊觀測站及股東會年報揭露相關資訊。</p>	<p>無重大差異。</p>
<p>五、公司如依據「上市上櫃公司企業社會責任實務守則」訂有本身之企業社會責任守則者，請敘明其運作與所訂守則之差異情形：本公司雖未訂定公司治理實務守則，然考量公司現況與法令規定，目前採循序漸進方式予以落實「上市上櫃公司治理實務守則」相關規定，並透過相關管理辦法之修訂、加強資訊透明化及強化董事會職能等措施，推動公司法理之運作。</p>		
<p>六、其他有助於瞭解企業社會責任運作情形之重要資訊（如公司對環保、社區參與、社會貢獻、社會服務、社會公益、消費者權益、人權、安全衛生與其他社會責任活動所採行之制度與措施及履行情形）：無。</p>		
<p>七、公司產品或企業社會責任報告書如有通過相關驗證機構之查證標準，應加以敘明：不適用。</p>		

(六) 公司履行誠信經營情形及採行措施：本公司遵循國內各項法規，建立有效公司內部控制制度、會計制度各項管理規章，管理階

層隨時檢討各項制度及辦法執行情形，作為良好之公司治理與風險控管機制及日常營運標準。公司重大交易事項均依規定由董事會及股東會決議後執行，並遵守國內相關法令規定於公開資訊網站公告。

本公司董事均秉持高度自律，定有「董事會議事規則」，明定董事會所列議案，與其自身或其代表之法人有利害關係，致有害於公司利益之虞者，得陳述意見及答詢，不得加入討論及表決，且討論及表決時應予迴避，並不得代理其他董事行使其表決權。

項目	運作情形	與上市上櫃公司誠信經營守則差異情形及原因
<p>一、訂定誠信經營政策及方案</p> <p>(一) 公司於規章及對外文件中明示誠信經營之政策，以及董事會與管理階層承諾積極落實之情形。</p> <p>(二) 公司訂定防範不誠信行為方案之情形，以及方案內之作業程序、行為指南及教育訓練等運作情形。</p> <p>(三) 公司訂定防範不誠信行為方案時，對營業範圍內具較高不誠信行為風險之營業活動，採行防範行賄及收賄、提供非法政治獻金等措施之情形。</p>	<p>(一) 為建立誠信經營之企業文化及公司之健全發展，提供其建立良好商業運作之參考架構，訂定誠信經營守則。</p> <p>(二) 本公司於訂定誠信經營守則中規定所嚴禁以下之行為：行賄及收賄、提供非法政治獻金、不當慈善捐贈或贊助、提供或接受不合理禮物、款待或其他不正當利益。</p> <p>(三) 為落實誠信經營本公司內部稽核人員就前項制度定期稽查遵循情形。</p>	<p>無重大差異。</p>
<p>二、落實誠信經營</p> <p>(一) 公司商業活動應避免與有不誠信行為紀錄者進行交易，並於商業契約中明訂誠信行為條款之情形。</p> <p>(二) 公司設置推動企業誠信經營專(兼)職單位之運作情形，以及董事會督導情形。</p> <p>(三) 公司制定防止利益衝突政策及提供適當陳述管道運作情形。</p> <p>(四) 公司為落實誠信經營所建立之有效會計制度、內部控制制度之運作情形，以及內部稽核人員查核之情形。</p>	<p>(一) 本公司於訂定誠信經營守則中禁止員工於執行業務時不得提供、接受或要求任何有價值之事物。</p> <p>(二) 本公司尚未設置推動企業誠信經營專(兼)職單位。</p> <p>(三) 對於違規及訴怨行為，員工可向董事會之稽核單位報告。</p> <p>(四) 本公司建立有效會計制度、內部控制制度，內部稽核人員就前項制度定期稽查遵循情形。</p>	<p>無重大差異。</p>
<p>三、公司建立檢舉管道與違反誠信經營規定之懲戒及申訴制度之運作情形。</p>	<p>對於違規及訴怨行為，員工可向直接向董事會之稽核單位報告。</p>	<p>無重大差異。</p>
<p>四、加強資訊揭露</p> <p>(一) 公司架設網站，揭露誠信經營相關資訊情形。</p> <p>(二) 公司採行其他資訊揭露之方式(如架設英文網站、指定專人負責公司資訊之蒐集及揭露放置公司網站等)。</p>	<p>(一) 本公司尚未架設網站，揭露誠信經營相關資訊情形。</p> <p>(二) 公司於公司內部放置「誠信經營守則」，隨時提醒本公司人員注意自己行為道德。</p>	<p>無重大差異。</p>
<p>五、公司如依據「上市上櫃公司誠信經營守則」訂有本身之誠信經營守則者，請敘明其運作與所訂守則之差異情形：無。</p>		
<p>六、其他有助於瞭解公司誠信經營運作情形之重要資訊(如公司對商業往來廠商宣導公司誠信經營決心、政策及邀請其參與教育訓練、檢討修正公司訂定之誠信經營守則等情形)：無。</p>		

(七) 公司治理守則及相關規章之查詢方式：不適用。

(八) 其他足以增進對公司治理運作情形之瞭解的重要資訊：無。

(九) 內部控制制度執行狀況

(1) 內部控制聲明書

公開發行公司內部控制制度聲明書
表示設計及執行均有效

(本聲明書於遵循法令部分採全部法令均聲明時適用)

見智科技股份有限公司
內部控制制度聲明書

日期：106年3月21日

本公司民國一〇五年度之內部控制制度，依據自行檢查的結果，謹聲明如下：

一、本公司確知建立、實施和維護內部控制制度係本公司董事會及經理人之責任，本公司業已建立此一制度。其目的係在對營運之效果及效率(含獲利、績效及保障資產安全等)、財務報導之可靠性及相關法令之遵循等目標的達成，提供合理的確保。

二、內部控制制度有其先天限制，不論設計如何完善，有效之內部控制制度亦僅能對上述三項目標之達成提供合理的確保；而且，由於環境、情況之改變，內部控制制度之有效性可能隨之改變。惟本公司之內部控制制度設有自我監督之機制，缺失一經辨認，本公司即採取更正之行動。

三、本公司係依據「公開發行公司建立內部控制制度處理準則」(以下簡稱「處理準則」)規定之內部控制制度有效性之判斷項目，判斷內部控制制度之設計及執行是否有效。該「處理準則」所採用之內部控制制度判斷項目，係為依管理控制之過程，將內部控制制度劃分為五個組成要素：1.控制環境，2.風險評估，3.控制作業，4.資訊及溝通，及5.監督。每個組成要素又包括若干項目。前述項目請參見「處理準則」之規定。

四、本公司業已採用上述內部控制制度判斷項目，檢查內部控制制度之設計及執行的有效性。

五、本公司基於前項檢查結果，認為本公司於民國一〇五年十二月三十一日的內部控制制度(含對子公司之監督與管理)，包括知悉營運之效果及效率目標達成之程度、財務報導之可靠性及相關法令之遵循有關的內部控制制度等之設計及執行係屬有效，其能合理確保上述目標之達成。

六、本聲明書將成為本公司年報及公開說明書之主要內容，並對外公開。上述公開之內容如有虛偽、隱匿等不法情事，將涉及證券交易法第二十條、第三十二條、第一百七十一條及第一百七十四條等之法律責任。

七、本聲明書業經本公司民國一〇六年三月二十一日董事會通過，出席董事五人中，有〇人持反對意見，餘均同意本聲明書之內容，併此聲明。

見智科技股份有限公司

董事長：陸迺斌 簽章



總經理：徐明達 簽章



(2) 委託會計師專案審查內部控制制度者之會計師審查報告：無。

(十) 最近年度及截至年報刊印日止，公司及其內部人員依法被處罰、公司對其內部人員違反內部控制制度規定之處罰、主要缺失與改善情形：無。

(十一) 最近年度及截至年報刊印日止，股東會及董事會之重要決議

股東會/董事會	日期	重要決議事項
董事會	105/04/21	(1) 通過民國 104 年度營業報告書案。 (2) 通過民國 104 年度內部控制制度聲明書。 (3) 通過民國 104 年度累計虧損達實收資本額二分之一。 (4) 通過民國 104 年度虧損撥補案。 (5) 通過民國 105 年股東常會召開時間及召集事由。 (6) 通過全面改選董事及監察人案。
董事會	105/05/24	(1) 本公司章程修正案 (2) 105 年現金增資發行新股案
股東會	105/06/24	(1) 修訂公司章程部分條文案 (2) 一〇四年度營業報告書及財務報表案 (3) 一〇四年度虧損撥補案 (4) 全面改選董事及監察人案 (5) 解除新選任董事及其代表人競業禁止之限制案
董事會	105/08/11	(6) 民國一〇五年上半年度營業報告書案。 (7) 105 年現金增資發行 60,000,000 股新股案。 (8) 105 年現金增資發行新股相關時程案。 (9) 合作金庫銀行新竹分行額度續約追認案。
董事會	105/11/28	(1) 修正本公司 105 年現金增資發行計畫案。 (2) 修正 105 年現金增資發行股金額，原股東、員工及認股人補償案。
董事會	105/12/20	(1) 一〇六年度「年度稽核計畫」案。
董事會	106/03/21	(1) 一〇五年度財務報表案。 (2) 累計虧損達實收資本額二分之一案。 (3) 一〇五年度虧損撥補案。 (4) 勤業眾信會計師事務所內部調整，變更會計師案。 (5) 定本公司民國一〇六年股東常會召開時間及召集事由案。 (6) 一〇五年度內部控制制度聲明書案。
董事會	106/05/11	(1) 微調一〇六年股東常會召集事由案。 (2) 修訂本公司取得或處分資產處理程序案。

(十二) 最近年度及截至年報刊印日止，董事或監察人對董事會通過重要決議有不同意見且有紀錄或書面聲明者，其主要內容：無。

(十三) 最近年度及截至年報刊印日止，與財務報告有關人士（包括董事長、總經理、會計主管及內部稽核主管等）辭職解任情形之彙總：無

四、公司有關人士辭職解情形：本年度並無此情形。

五、會計師公費資訊

會計師事務所名稱	會計師姓名		查核期間	備註
勤業眾信聯合會計師事務所	陳明輝	黃裕峰	105.01.01~105.12.31	

單位：新台幣仟元

公費項目		審計公費	非審計公費	合計
金額級距				
1	低於 2,000 千元	√	√	√
2	2,000 千元 (含) ~4,000 千元			
3	4,000 千元 (含) ~6,000 千元			
4	6,000 千元 (含) ~8,000 千元			
5	8,000 千元 (含) ~10,000 千元			
6	10,000 千元 (含) 以上			

(一) 給付簽證會計師、簽證會計師所屬事務所及其關係企業之非審計公費為審計公費之四分之一以上者：無。

(二) 換會計師事務所且更換年度所支付之審計公費較更換前一年度之審計公費減少者，應揭露更換前後審計公費金額及原因：無。

(三) 審計公費較前一年度減少達百分之十五以上者，其減少金額、比例及原因：無。

六、更換會計師資訊

(一) 關於前任會計師：無。

(二) 關於繼任會計師：無。

(三) 前任會計師對本準則第 10 條第五款第一目及第二目之 3 事項之復函：無。

七、本公司之董事長、總經理、負責財務或會計事務之經理人，最近一年內曾任職於簽證會計師所屬事務所或其關係企業之情形：無。

八、董事、監察人、經理人及持股比例超過百分之十之股東股權移轉及股權質押變動情形：

(一) 董事、監察人、經理人及持股比例超過百分之十之股東股權變動情形：

單位：仟股

職稱	姓名	104 年度		105 年度截至 106 年 4 月 18 日止	
		持 有 股 數 增 (減) 數	質 押 股 數 增 (減) 數	持 有 股 數 增 (減) 數	質 押 股 數 增 (減) 數
董事長	陸迺斌	—	—	—	—
董事	蔡坤明	—	—	500	—
董事	鑫碩投資顧問 有限公司	—	—	—	—
董事	田珍瑞	—	—	—	—
監察人	英屬維京群島 商 Alliance Management Consulting Co., Ltd	—	—	500	—
監察人	張棋旭	—	—	1,000	—

(二) 股權移轉之相對人為關係人者：無

(三) 股權質押之相對人為關係人者：無。

九、持股比例占前十名之股東，其相互間為財務會計準則公報第六號關係人或為配偶、二親等以內之親屬關係之資訊：

106年4月18日；單位：仟股

姓名	本人持有股份		配偶、未成年子女持有股份		利用他人名義合計持有股份		前十大股東相互間具有財務會計準則公報第六號關係人或為配偶、二親等以內之親屬關係者，其名稱或姓名及關係		備註
	股數	持股比例	股數	持股比例	股數	持股比例	名稱(姓名)	關係	
Giant Energy Holdng Ltd.	3,000	13.76%	—	—	—	—	—	—	—
蔡坤明	2,600	9.59%	1,100	4.06%			陳慧珍	配偶	—
英屬維京群島商 Giant Multinal Holdings Ltd	2,000	7.38%	—	—	—	—	—	—	—
張祺旭	1,800	6.64%	—	—	—	—	—	—	—
德原投資(股)公司	1,636	6.04%	—	—	—	—	—	—	—
正豐投資有限公司	1,200	4.43%	—	—	—	—	—	—	—
鄭進財	1,170	4.32%	—	—	—	—	—	—	—
陳慧珍	1,100	4.06%	2,600	9.59%	—	—	蔡坤明	配偶	—
英屬維京群島商 Alliance Manaement Consulting Co., Ltd	1,000	3.69%	—	—	—	—	—	—	—
鑫碩投資顧問有限公司 代表人:陸迺鑫	752	2.77%	—	—	—	—	—	—	—

十、本公司、本公司之董事、監察人、經理人及本公司直接或間接控制之事業對同一轉投資事業之持股數，並合併計算綜合持股比例：無。

肆、募資情形

一、資本及股份

(一) 股本來源

103年3月31日；單位：仟股；新台幣仟元

年月	發行價格(元)	核定股本		實收股本		備註		
		股數	金額	股數	金額	股本來源	以現金以外之財產抵充股款者	其他
91.6	10	20,000	200,000	8,500	85,000	設立資本	無	註 1
91.8	10	20,000	200,000	15,000	150,000	現金增資 65,000 仟元	無	註 2
95.10	10	20,000	200,000	18,000	180,000	現金增資 30,000 仟元	無	註 3
97.9	10	20,000	200,000	19,000	190,000	現金增資 10,000 仟元	無	註 4
98.5	10	22,000	220,000	20,000	200,000	特別股現金增資 10,000 仟元	無	註 5
99.4	10	22,000	220,000	21,016	210,164	特別股現金增資 10,164 仟元	無	註 6
99.6	10	30,000	300,000	22,016	220,164	特別股現金增資 10,000 仟元	無	註 7
100.3	10	30,000	300,000	27,016	270,164	現金增資 50,000 仟元	無	註 8
100.4	10	30,000	300,000	27,016	270,164	特別股轉換普通股 30,164 仟元	無	註 9
100.6	10	60,000	600,000	27,016	270,164	-	無	註 10
101.7	10	60,000	600,000	27,616	276,164	員工認股權憑證 轉換股份 6,000 仟元	無	註 11
103.3	10	60,000	600,000	13,808	138,082	減資 50%, 13,808 仟元	無	註 12
103.3	10	60,000	600,000	16,808	168,082	現金增資 30,000 仟元	無	註 12
104.4	10	60,000	600,000	21,808	218,082	現金增資 50,000 仟元	無	註 13
105.12	10	60,000	600,000	27,108	271,082	現金增資 53,000 仟元	無	註 14

註 1：91 年 06 月 18 日，經授中字第 09132277060 號。

註 2：91 年 08 月 26 日，經授商字第 09101342670 號。

註 3：95 年 10 月 27 日，經授中字第 09533045130 號。

註 4：97 年 09 月 16 日，經授中字第 09733091320 號。

註 5：98 年 05 月 11 日，經授中字第 09832228330 號。

註 6：99 年 04 月 27 日，經授中字第 09931957420 號。

註 7：99 年 06 月 11 日，經授中字第 09932161330 號。

註 8：100 年 03 月 15 日，經授中字第 10031740110 號。

註 9：100 年 04 月 22 日，經授中字第 10031910900 號。

註 10：100 年 06 月 29 日，經授中字第 10032179730 號。

註 11：101 年 07 月 26 日，經授中字第 10132294200 號。

註 12：103 年 3 月 7 日，經授中字第 10333152580 號。

註 13：104 年 4 月 7 日，經授中字第 10433244170 號。

註 14：105 年 12 月 16 日，經授中字第 10534506680 號。

股份種類	核 定 股 本			備註
	流通在外股份 (註 1)	未發行股份	合計 (註 2)	
記名 普通股	27,108,175	32,891,825	60,000,000	

註 1：本公司股票未在證券交易所上市，亦未在證券商營業處所買賣。

註 2：本公司 100 年 6 月 16 日股東會修訂核定股本為 60,000,000 股。

(二) 股東結構

106 年 4 月 18 日；單位：仟股

股東結構 數量	政府機 構	金融機構	其他法人	個人	外國機構及外人	合計
人 數	—	—	7	386	3	396
持有股數(股)	—	—	9,618	11,490	6,000	27,108
持有比率(%)	—	—	35.49%	42.39%	22.14%	100.00%

(三) 股權分散情形

每股面額 10 元；105 年 4 月 18 日；單位：仟股；人；%

持股分級	股東人數	持有股數	持股比例(%)
1 至 999	3	1,088	
1,000 至 10,000	257	1,052,224	3.88
10,001 至 20,000	45	684,068	2.52
20,001 至 30,000	23	607,331	2.24
30,001 至 40,000	6	221,626	0.82
40,001 至 50,000	8	376,442	1.39
50,001 至 100,000	13	878,146	3.24
100,001 至 200,000	14	2,047,250	7.55
200,001 至 400,000	10	2,700,000	9.96
400,001 至 600,000	3	1,582,500	5.84
600,001 至 800,000	2	1,451,500	5.35
800,001 至 10,000,000	1	1,000,000	3.69
10,000,001 以上	8	14,506,000	53.52
合 計	393	27,108,175	100.00%

(四) 主要股東名單

105 年 4 月 18 日；單位：仟股

主要股東名稱	股份	持有股數	持股比例(%)
Giant Energy Holding		3,000	13.76%
蔡坤明		2,600	9.59%
英屬維京群島商 Giant Multinal Holdings Ltd		2,000	7.38%
張祺旭		1,800	6.64%
德原投資(股)公司		1,636	6.04%
正豐投資有限公司		1,200	4.43%
鄭進財		1,170	4.32%
陳慧珍		1,100	4.06%
英屬維京群島商 Alliance Manaement Consulting Co., Ltd		1,000	3.69%
鑫碩投資顧問有限公司 代表人:陸迺鑫		752	2.77%
合計		16,258	59.99%

(五) 最近二年度每股市價、淨值、盈餘、股利及相關資料

單位：新台幣元；仟股

項 目 \ 年 度	104 年度	105 年度	
每股市價 (註 1)	最高	未上市(櫃)	
	最低	未上市(櫃)	
	平均	未上市(櫃)	
每股淨值 (註 2)	分配前	2.69	
	分配後	2.69	
每股盈餘	加權平均股數	21,808	
	每股盈餘	調整前	(1.68)
		調整後(註 3)	(1.68)
每股股利	現金股利	—	
	無償配股	盈餘配股	—
		資本公積配股	—
	累積未付股利(註 4)	—	
投資報酬 分析(註 1)	本益比	未上市(櫃)	
	本利比	未上市(櫃)	
	現金股利殖利率	未上市(櫃)	

註 1：本公司股票未上市(櫃)，故市價資料不適用。

註 2：請以年底已發行之股數為準並依據次年度股東會決議分配之情形填列。

(六) 本公司股利政策及執行狀況

(1) 公司章程所訂之股利政策

本公司年度決算後如有稅後盈餘，除依法繳納稅款，彌補歷年虧損後，應先提撥百分之十為法定盈餘公積，但法定盈餘公積提存已達資本總額時，不在此限。次依法令或主管機關規定提撥特別盈餘公積，得為下列之分派，提請股東會通過後分配之：

(A) 董事監察人酬勞不得高於3%;

(B) 員工紅利不得高於15%，不低於10%;

(C) 餘加計以前年度未分配之累積盈餘由董事會擬具股東紅利分配議案，由股東會決議分配或保留之。

員工紅利分配之對象得包含本公司員工、關係企業及從屬公司之員工。所稱員工依民法所稱僱用關係，關係企業依公司法第三百六十九條之一，從屬公司依公司法第三百六十九條之二所稱之公司為準據。

(2) 本次股東會擬議之股利分配之情形

本公司105年度虧損撥補議案，業經106年3月21日董事會擬議通過105年度稅後淨損31,925千元，截至105年12月31日之累計待彌補虧損餘額，共計191,345仟元。

(3) 預期股利政策並無重大變動。

(七) 本次股東會擬議之無償配股對本公司營業績效及每股盈餘之影響：不適用。

(八) 員工分紅及董事、監察人酬勞

(1) 公司章程所載員工分紅及董事、監察人酬勞之成數或範圍

按本公司章程所訂定股利政策執行，詳見(六)1.之說明。

(2) 本期估列員工紅利及董事、監察人酬勞金額之估列基礎、配發股票紅利之股數計算基礎及實際配發金額若與估列數有差異時之會計處理

員工紅利及董監酬勞金額之估列基礎，係依過去經驗以可能發放之金額為基礎，分別按可供分配盈餘及達成績效依照公司章程適當比例。年度終了後，董事會決議之發放金額有重大變動時，該變動調整原提列年度費用，於股東決議日時，若金額仍有變動，則依會計估計變動處理，於股東會決議年度調整入帳。如股東會決議採股票發放員工紅利，股票紅利股數按決議分紅之金額除以股票公平價值決定，股票公平市價係指股東會決議日最近一期經會計師查核之財務報告淨值為基礎。

(3) 董事會通過之擬議配發員工分紅等資訊

(A) 配發員工現金紅利、股票紅利及董事、監察人酬勞金額：

本公司截至105年底止因尚有累積虧損，故擬議不分配員工紅利及董監酬勞。

(B) 擬議配發員工股票紅利金額及占本期稅後純益及員工紅利總額合計數之比例：無。

(C) 考慮擬議配發員工紅利及董事、監察人酬勞後之設算每股盈餘：無。

(4) 前一年度員工分紅及董事、監察人酬勞之實際配發情形(包括配發股數、金額及

股價)、其與認列員工分紅及董事、監察人酬勞有差異者並應敘明差異數、原因及處理情形：無。

(5) 前十大取得員工分紅人士之姓名、職位及分紅總數：無。

(九) 公司買回本公司股份情形：無。

二、公司債辦理情形：無。

三、特別股辦理情形：無。

四、海外存託憑證辦理情形：無。

五、員工認股權憑證辦理情形：無。

六、併購或受讓他公司股份發行新股辦理情形：無。

七、資金運用計畫執行情形：無。

伍、營運概況

一、業務內容

(一)業務範圍

CC01080	電子零組件製造業
CC01070	無線通信機械器材製造業
CC01101	電信管制射頻器材製造業。
F118010	資訊軟體批發業。
F119010	電子材料批發業。
F218010	資訊軟體零售業。
F219010	電子材料零售業。
F401010	國際貿易業。
F601010	智慧財產權業。
I301010	資訊軟體服務業。
I501010	產品設計業。
F113070	電信器材批發業。
F213060	電信器材零售業。

(二)主要業務內容及營收比重

(1)本公司營運業務主要內容：

(A)動力系統

- A. 電動車輛用電池組
- B. 工業車及工作車用電池組

(B)儲能系統

- A. 移動式電源蓄電池組
- B. 備用電源及不斷電系統儲電系統
- C. 再生能源儲電系統
- D. 高壓備載電力儲電系統

(2)公司主要產品之營收比重：

單位：新台幣仟元

主要商品	年度	105 年度	
		金額	%
工業用車電池組		24,370	73.10
商業用車電池組		3,201	9.60
儲能電池組		850	2.60
其他		4,926	14.77
合計		33,347	100

公司目前已開發之商品及服務項目

球車專用鋰鐵電池組	
	<ul style="list-style-type: none"> ● 主動式平衡管理。 ● 散熱:強迫氣冷式。 ● 通信方式：RS-232 通訊。 ● 電芯過放、電芯溫度過高，電芯電壓過高保護及短路保護。 ● 電池電壓、溫度、電流及殘餘容量監測。 ● 遠端監控電池組狀態
無人搬運車(AGV)鋰鐵電池組	
	<ul style="list-style-type: none"> ● 快速充電(2.5C) ● 常態放電(0.25C)使用 ● 多循環連續使用 ● 電芯主動平衡管理 ● 標準 RS232 及無線通訊傳輸 ● 遠端監控電池組狀態
無塵室專用鋰鐵電池組	
	<ul style="list-style-type: none"> ● 基本電池保護(過電流，低電壓，過溫) ● 電芯主/被動平衡管理 ● 電池容量顯示/電池異常燈號警示 ● 可透過標準 RS232, RS485 或無線傳輸讀取電池資訊 ● 可整合 Particle Counter, Inverter, Charger 等提供系統化產品
保電能源系統	
	<ul style="list-style-type: none"> ● 輸入:一般市電或太陽能發電 ● 內建 MPPT 太陽能充電器 ● 轉換時間<10ms ● 使用容量 10KW/20KW ● 可透過 WIFI 裝置進行電力監控

資料整理：見智科技

(三)主要業務產業概況

1.產業現況

鋰離子電池自 1991 年推出以來，經過 20 多年的發展，鋰離子電池市場規模從無到有，先後超越鎳鎘電池、鎳氫電池等其他二次電池而發展成為僅次於鉛酸電池的第二大二次電池產品。

對於未來市場規模的預期，預估 2020 年全球鋰離子電池市場規模將會超過 2 億 kWh，2011-2020 年間市場預估的年平均複合增長率接近 25%。相較來看，鉛酸電池市場規模到 2020 年前後預計將下降到 2010 年時 2.7 億 kWh 左右的水準。在此消彼長的情況下，大約在 2022 年或 2023 年前後，鋰離子電池就將超越鉛酸電池而成為市場用量最大的二次電池產品。

鋰離子電池之所以能在市場上攻城掠地，主要受惠於它快速下滑的價格。就性能而言，鋰離子電池明顯優於鉛酸電池、鎳鎘電池、鎳氫電池。與鎳氫電池相比較，鋰離子電池在 2009 年時的單位瓦時價格就已經低於鎳氫電池，與鉛酸電池相比較，鋰離子電池循環壽命普遍是鉛酸電池的 2 倍以上，價格在 2014 年也已經下降到 2 倍左右，兩者的單位循環壽命價格幾乎相當，在性價比方面則開始占據優勢。同時，鉛酸電池的價格已進入一個上升軌道，而鋰離子電池價格在規模生產下，還有進一步下降空間。



鋰離子電池主要由三個元件組成，分別是電池芯、機殼與電源控制板。能源元件上游主要為電池原材料廠商，包括電極、電解液、隔離膜、罐體等原材料供應商；中游為電池芯；下游為電池模組廠商。

(1) 上游

電池上游的主要原材料包括電極(含正極與負極)、隔離膜、電解液及罐體等四部分。原材料約占總生產成本的 60%以上，其中又以電極(占比約 26%)與隔離膜(占比約 23%)占材料成本之大宗，另電解液占比約 15%。

正極材料主要以錳酸鋰尖晶石型材料，以鎳鈷錳、鎳鈷鋁為代表的層狀材料，以及以磷酸鐵鋰為代表的橄欖石型結構材料為主；負極材料中，石墨類材料仍然是主流的選擇，合金類(如矽碳)和鈦酸鋰材料也是當前及今後一段時間產業化及應用的重點方向；隔膜材料中，聚烯烴材料是主流的選擇，包括聚丙烯及聚乙烯兩大類產品，主要有單層膜和複合膜，同時發展對隔膜材料表面進行改性處理的技術；電解液中，六氟磷酸鋰依然是市場主流產品，同時一些新型的鋰鹽在市場上出現並得到了初步的應用(如雙氟磺

酰亞胺鋰鹽)。

(2) 中游

電池芯的製造流程係經由混合、打漿、塗佈、乾燥、輾壓、分條等製作出正負兩極，再經組裝、灌電解液、封罐後完成製造。電池芯廠的量產規模與良率是競爭關鍵。

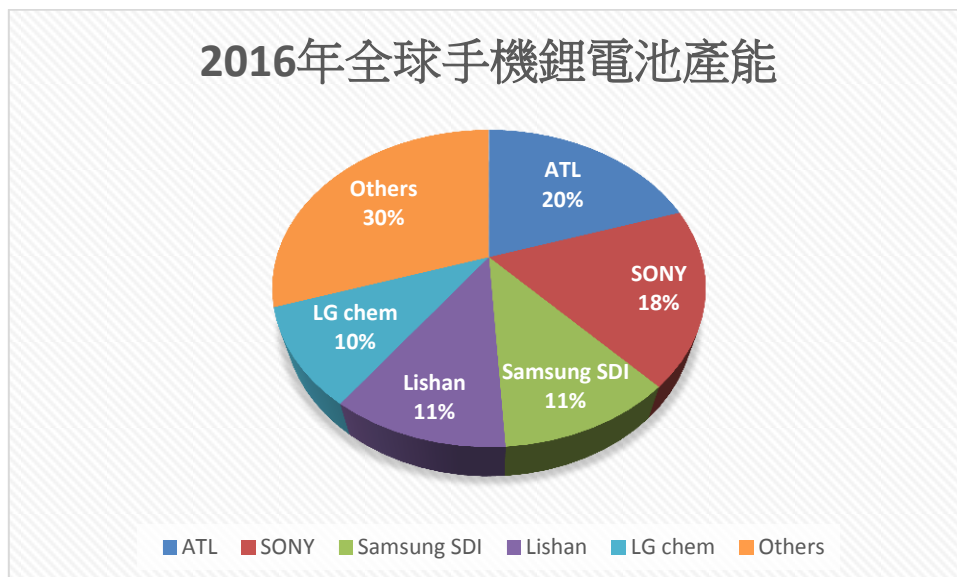
(3) 下游

電池模組就是電池芯加上電池管理的電路板組合而成，而電池管理系統即是此部份的關鍵成功因素。

2. 產品發展趨勢

(1) 消費性電子

在消費性電子使用的電池方面，根據調研機構 TrendForce 旗下綠能事業處 EnergyTrend 資料顯示，2016 年全球手機鋰電池產能前五大企業分別是依序為 ATL(20%)、SONY(18%)、Samsung SDI(11%)、Lishan(11%)、LG chem(10%)。



資料來源:EnergyTrend 2016

(2) 動力電池

全球綠色能源市場調查企業 Navigant Research 預測，全球車用鋰離子電池市場規模，2013 年為 32 億美元，到了 2023 年將成長到 241 億美元。

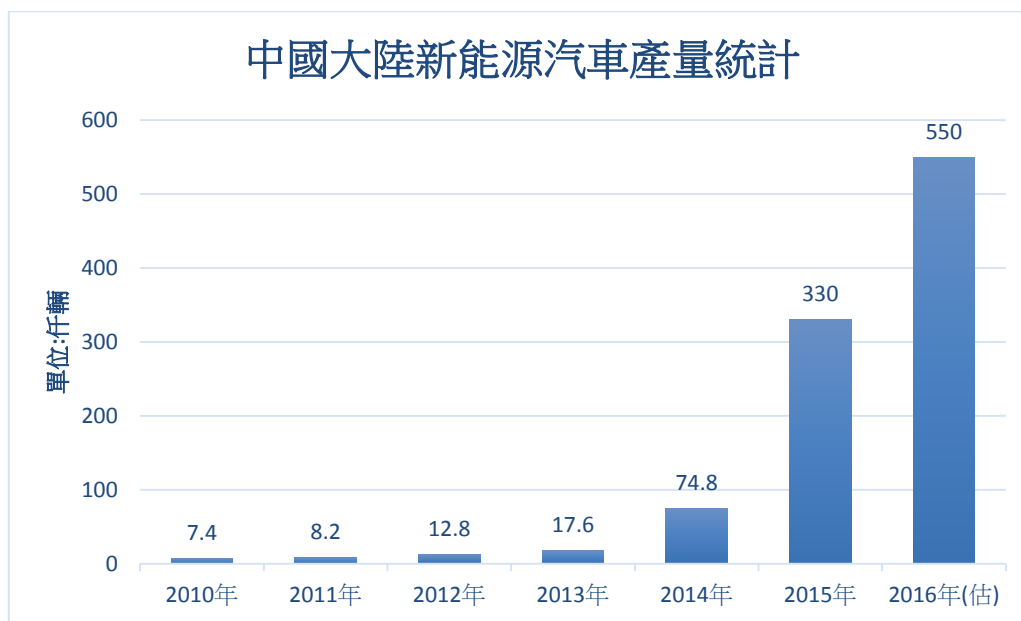
在電池成本部份，根據 BNEF 估計，電池成本已從 2010 年每度 1,000 美元跌至去年每度 350 美元，電動車銷量因此隨之增加，從 2010 年的 5.2 萬輛到 2015 年已達 44.8 萬輛，2016 年更有望寫下 64.7 萬輛的新高。

根據 OECD 及國際能源總署(IEA)發布的「國際電動汽車展望 2016」報告，2015 年全球電動汽車銷售數達 55 萬輛(純電動汽車 32.8 萬輛、插電式混合電動汽車 22.2 萬輛)，相較 2014 年(32.4 萬輛)成長 70%。

中國新能源汽車根據工信部的統計數據，2015 年新能源汽車產量達到 33 萬輛，達

到 2014 年產量的四倍，預估 2016 年新能源汽車的銷量更將達到 55 萬輛。中國新能源汽車的發展與該國的補貼政策有著密切關係，政府對於新能源車每輛提供 12 萬人民幣的補貼，包含車廠；消費者各 6 萬人民幣，強化車廠願意投入新能源車產能擴充與消費者選購。

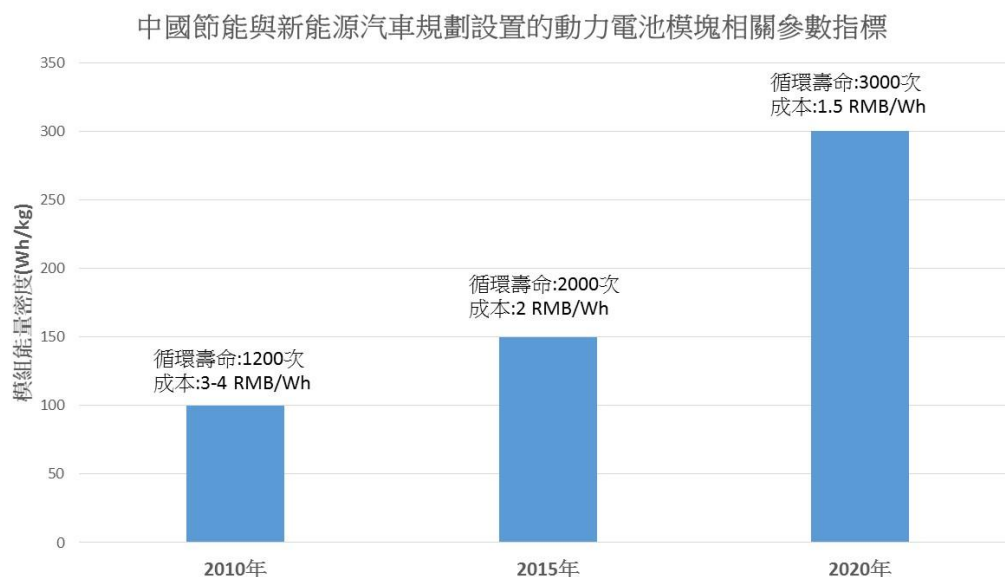
另外，中國大陸國家電網制定充電設備標準規格後，規劃未來每條高速高路每 50 公尺需設立充電站，相關政策已帶動各地方政府與高速公路營運單位投入基礎建設，這對未來電動車的推廣亦有相當大的助益。



資料來源:中國統計局 2015 年

在動力電池方面，Panasonic 目前在電池芯的能量密度技術和成本方面依然領先，也是 Tesla 的唯一供應商，Panasonic 和 Tesla 的超級電池工廠 (GigaFactory) 預估在 2018 年將生產規模擴充到 35GWh，2020 年更將產能進一步擴充到 105 GWh。BYD 是目前中國最大的動力電池廠商，2016 年底的產能達到 15.9GWh。LG Chem 和三星 SDI 則在 NMC 三元電池技術和生產效率上仍領先中國廠商，預估到 2020 年前，動力電池芯產能擴張仍將來自 Panasonic、BYD、LG Chem 和 Samsung SDI 這四家主要廠商。

中國在國家第十三個五年計劃中設立了新能源汽車重點研發專項 (2016—2020)，支持高性能動力電池的研發，預估在 2020 年時要達到循環壽命 3,000 次，成本每瓦時 1.5 元人民幣的目標。



資料來源:中國國務院節能與新能源汽車國家規劃

(3) 儲能電池

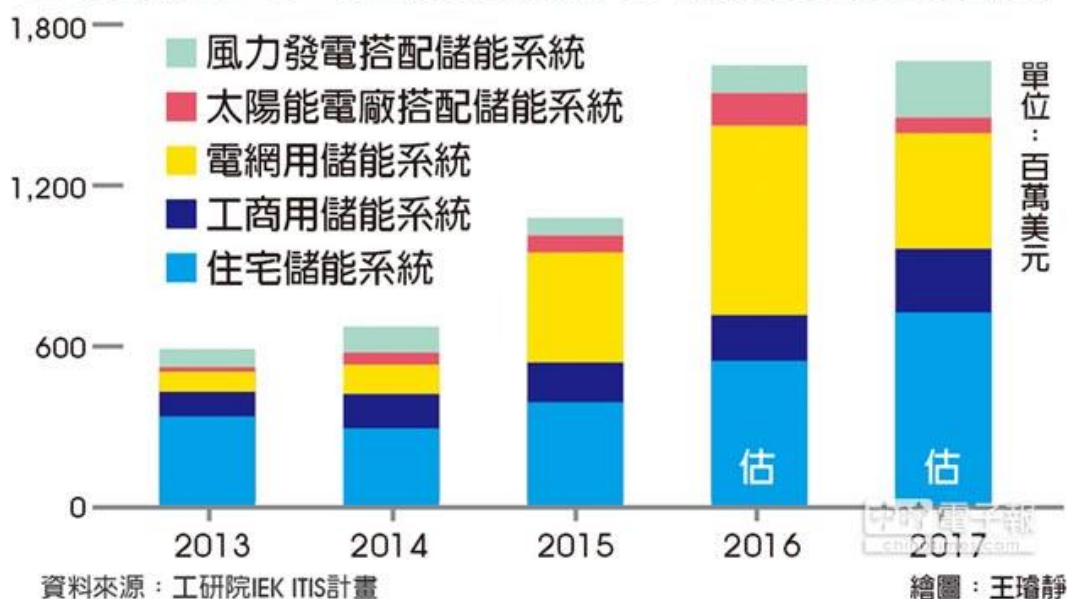
在儲能市場方面，各國政府為了解決能源問題，也鼓勵民眾在佈建太陽能及風力發電系統時能夠搭配儲能系統使用，如德國、澳洲等地市場。同時，像 Tesla 這類業者希望能將汰換下來的動力電池轉做儲能系統使用，也使得儲能系統愈來愈受到重視。HIS Market 預估 2020 年全球定置型儲能系統產值將達 350 億美元，2025 年全球電池儲能裝置，鋰電池所佔比將超過 80%。

就全球定置型儲能系統的市場規模來看，主要以住宅儲能系統為主，如日本受 311 核災事件影響，自 2011 年下半年開始陸續發布能源政策，除了積極發展儲能技術及示範計畫之外，也積極興建大型電池能源儲存設施，每年更花費 100 億日元預算補助一般家庭使用鋰電池儲能設備。

另外，電網用儲能系統自 2015 年起也大幅增加，未來的市場發展更將超越住宅儲能系統，成為最重要的應用市場。2010 年 9 月加州政府通過 AB2514 儲能法案，要求加州公用事業委員會 (CPUC) 設置儲能系統目標，制定出切實可行、具有成本效益的儲能系統安裝標準，擴大儲能系統使用範圍。而根據這項規定 CPUC 通過了「儲能採購框架和設計專案」，確定三大公共事業公司 (太平洋電氣公司、南加州愛迪生電力公司和聖地牙哥電氣公司) 到 2020 年將完成 1.325GW 儲能採購的目標，電網的終端使用者部分也規畫安裝 200MW 儲能設備。

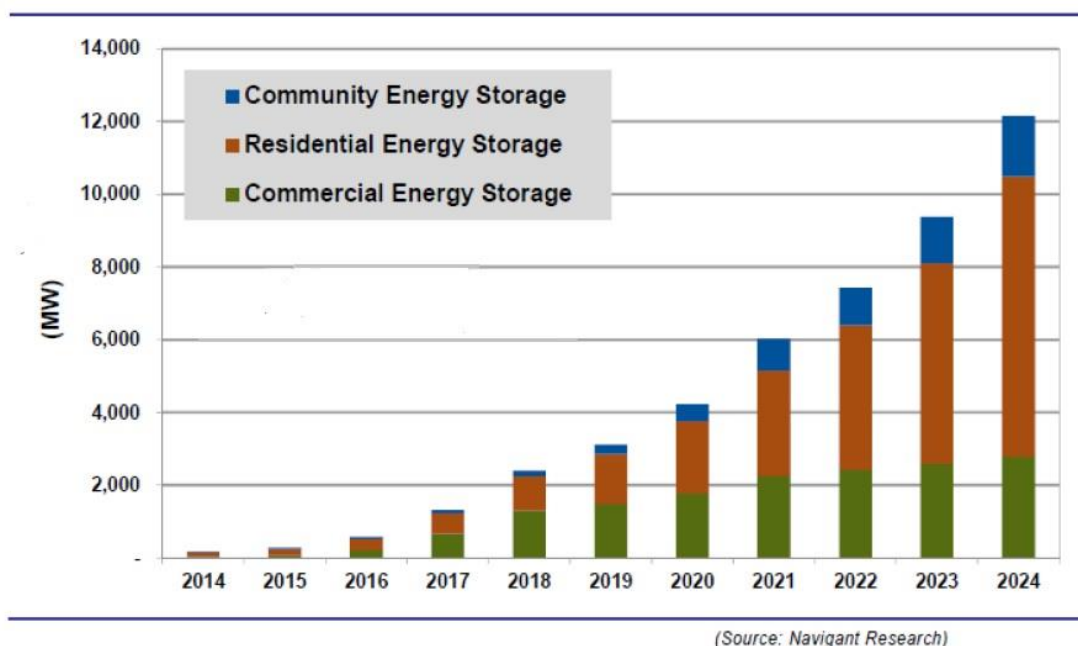
其他來有像 Tesla 與 Solar City 這些業者，以發展太陽能發電結合儲能系統來提供電力服務，像 Powerwall 即是 Tesla 的主力儲能產品，其目標是要達到家庭 100% 使用再生能源目標。

全球定置型儲能系統市場規模之發展



若就市調機構 Navigant Research 所做的市場預估，分散式儲能設備目前仍處於市場萌芽期，之後的設備容量每年仍將呈現高複合成長率，2020 年的市場規模將突破 4GW，並以年複合成長 30% 的速度來做發展。

2016 年全球住商及工廠使用分散式儲能設備容量預估



3. 競爭概況

目前在整個電池產業的發展上以中國、韓國及日本為主，包括整個供應鏈及應用市場皆是如此。主要業者包括 Panasonic、LG Chem、Samsung SDI、BYD 等，這些公司在消費性電子以外的動力及儲能市場都積極佈局，尤其以 Panasonic 與 Tesla 合資興建的超級工廠最受矚目。台灣業者在電池產業的發展上，以消費性電子產業使用的電池為主；在動力電池及儲能系統方面，目前則著重於利基型產品發展，現階段尚未出現領導

廠商。

二、技術及產品研發概況

(一)105 年度及 106 年度第一季投入之研發費用

單位：新台幣 仟元

項目	年度	105 年度	截至 106 年 4 月 30 日止
	研發費用		33,439

(二)產品開發

本公司完成新一代電池組的開發，採用專利防爆設計進行組裝，可避免消費者擔心的爆炸燃燒危險，技術應用在移動電源、儲能系統及大型動力電池等產品。

基於上述電池組裝技術完成開發，本公司於面板廠無人搬運車(AGV)用的新款電池組，可在相近成本架構下加大容量使用，提升無人搬運車的作業效率，並獲得客戶採購訂單的肯定。除了大型無人搬運車使用之外，為了配合工廠自動化的趨勢，本公司亦完成中小型物流搬運車的電池組開發，並成功銷售至海外市場。

在非道路用車方面，除了持續開發高球車電池組外，也陸續開發完成提供高空作業車、洗地機及電動輪椅等應用的電池組。

在儲能系統方面，除持續投入晶圓及面板廠移動式設備電源應用電池(移動式儲能櫃)的開發外，也完成結合太陽能發電使用的移動電源及定置型儲能系統，可以提供家用、商用及大型工廠使用。

為了替代鉛酸電池市場，本公司亦完成標準鋰電池開發，讓客戶能夠輕鬆應用，達到無縫接軌的產品使用經驗。

三、產銷概況

(一)市場分析

1.主要商品(服務)之銷售地區

項目	年度	104 年度		105 年度	
		金額	%	金額	%
台灣地區		22,307	100.00	29,307	88.00
外銷	中國	-	-	1,946	5.84
	美國	-	-	1,561	4.68
	日本	-	-	533	1.60
合計		22,307	100.00	33,347	100.00

2.市場佔有率

本公司主要產品仍以應用於無塵室使用之動力設備及移動電源等高端產品為主，在大型面板廠使用的無人搬運車後裝市場部份，見智目前為替代方案的最大供應商，線上使用的機台超過 200 台以上，使用的機型涵蓋多家知名品牌。本公司現階段目標是成為替代方案電池組的首選，未來則努力成為大型無人搬運車的電池組領導品牌。

在球車市場方面，因近年台灣球場經營相當辛苦，客戶仍無法擺脫追逐低價的想法，為了克服此一困境，本公司也將市場逐步拓展至海外，目前產品均已完成實測。

3.市場未來之供需狀況與成長性

由前述產業現況分析的資料來看，鋰電池已超越鎳鎳鎘電池、鎳氫電池等其他二次電池，成為僅次於鉛酸電池的二次電池產品，並預估在 2022 年可超越鉛酸電池市場。

在產品表現上，鋰離子優於鎳鎘電池、鎳氫電池及鉛酸電池；由價格變化來看，鋰離子價格低於鎳鎘電池、鎳氫電池且仍有下降的空間，反觀鉛酸電池受制於環保生產要求且產品已趨成熟，價格已近谷底甚至開始走揚，所以採用鋰離子電池取代其他二次電池已是不可逆的趨勢。

本公司已經全力發展鋰離子電池組，目前鎖定動力及儲能這兩大主要市場。由前面的分析資料來看，這兩塊應用市場的成長性相當高，客戶的應用需求也持續增加。未來期望電芯價格達到甜蜜點之際，鋰離子電池組便可擴大產品應用，進一步增加市場規模。

(二)主要產品之重要用途及產製過程

1.電池管理模組製程流程圖

電池管理模組製程流程圖



2.電池組製程流程圖

電池組製程流程圖



(三)物料供應狀況

原料名稱	供應狀況
電芯 (鋰鐵、鋰三元)	良好
微控制單元 (MCU)	良好
功率場效電晶體 (MOSFET)	良好
其他	良好

本公司採購來源為國內外知名廠商，且與本公司有長期穩定之合作關係，故原料供應來源無虞。

四、未來展望

本公司業務推動的方向如下：

- (一)開發替代鉛酸電池之標準鋰電池組：滿足產品應用對於輕便、快速充電、大容量及壽命長的使用需求。
- (二)持續開發大容量的動力電池系統，提供包括無人搬運車、電動車、各式工業作業車等應用需求。
- (三)結合混合市電與再生能源應用的保電儲能系統，提供住家、辦公及工廠等電力儲能需求。
- (四)專案配合客戶開發客製化產品，以優異的電池管理技術滿足客戶需求。
- (五)開發具備通訊功能的電池模組，提升電池模組的雲端智能運用。

(四)最近二年度任一年度中曾占進(銷)貨總額百分之十以上之客戶名稱及其進(銷)貨金額與比例

(1)最近二年度占進貨總額 10%以上供應商名單

單位：新台幣仟元

項目	104 年度				105 年度			
	名稱	金額	占全年度進貨淨額比率 [%]	與發行人之關係	名稱	金額	占全年度進貨淨額比率 [%]	與發行人之關係
1	長利	2,618	16.86	—	鑫圓超	2,725	12.5	—
2	鑫圓超	1,175	7.57	—	長利	2,597	11.91	—
3	隆舜	1,111	7.16	—	建盈電子	1,560	7.15	—
	其他	10,622	68.41	—	其他	14,918	68.44	—
	進貨淨額	15,528	100.00	—	進貨淨額	21,800	100.00	—

變動原因分析：本公司 104 & 105 年度均從事無人搬運車電池組、商用車電池組製造，因此兩年度主要供應商之主要變動為電池芯的供應商，並無太大變動。

(2)最近二年度占銷貨總額 10%以上客戶名單

單位：新台幣仟元

項目	104 年度				105 年度			
	名稱	金額	占全年度銷貨淨額比率 [%]	與發行人之關係	名稱	金額	占全年度銷貨淨額比率 [%]	與發行人之關係
1	A	13,050	58.50	—	A	17,725	53.15	—
2	B	1,507	6.76	—	B	4,132	12.39	—
3	C	1,402	6.29	—	C	1,945	5.83	—
	其他	6,348	28.46	—	其他	9,545	28.62	—
	銷貨淨額	22,307	100.00	—	銷貨淨額	33,347	100.00	—

變動原因分析：本公司 104 & 105 年度均從事無人搬運車電池組、商用車電池組製造，除客戶的深耕度強化外，兩年度的客戶群並無太大變動，但可看出開發客戶已經逐漸產生效果。

(五) 最近二年度生產量值：

單位：個；新台幣仟元

主要商品	年度	104 年度			105 年度		
		產能	產量	產值	產能	產量	產值
電池組		—	447	11,205	—	634	11,937
充電器		—	5	100	—	—	—
其他		—	1,079	934	—	2056	37
合 計		—	1,531	12,269	—	2690	11,974

(六) 最近二年度銷售量值

單位：新台幣仟元；個

主要商品	年度	104 年度				105 年度			
		內銷		外銷		內銷		外銷	
		量	值	量	值	量	值	量	值
電池組		447	20,373	—	—	560	24,441	74	3,980
充電器		5	182	—	—	—	—	—	—
其他		1,079	1,752	—	—	2,028	4,866	28	60
合計		1,531	22,307	—	—	2,588	29,307	102	4,040

五、從業員工資訊

年度		104 年度	105 年度	截至 106 年 4 月 30 日止
員 工 人 數	製造及作業人員	3	4	3
	研發人員	25	27	27
	業務及管理人員	8	8	8
	合計	36	39	38
平均年歲		40	38	38
平均服務年資		3.52	3.10	3.15
學 歷 分 佈 比 率	碩士以上	33.33%	30.77%	31.58%
	大專	63.54%	66.67%	65.79%
	高中以下	3.13%	2.56%	2.63%

六、環保支出資訊

最近年度及截至年報刊印日止，因污染環境所受損失及處分之總額，並說明未來因應對策及可能之支出：無。

七、勞資關係

(1)本公司各項員工福利措施、進修、訓練、退休制度與其實施情形，以及勞資間之協議與各項員工權益維護措施情形：

(A)員工福利措施

A.本公司員工除享有勞保、健保、團體保險、退休金給付等一般福利外，由公司提供之福利計有發給績效獎金、工作獎金、員工紅利、婚喪補助、員工旅遊及實施員工訓練。

B.建立員工分紅入股制度，使員工成為股東，加強員工對公司的向心力，使勞資雙方共享盈虧。

(B)進修與教育訓練：

不定期派員至國內外受訓或各相關學術機構參加研習，並且定期舉辦公司內部之教育訓練以提升員工技能，進而創造公司與員工之整體利益。

(C)退休制度與其實施狀況：

本公司為照顧員工退休生活，促進勞資關係及增進工作效率，已依勞工退休金條例，採確定提撥制，本公司每月負擔之員工退休金提撥率，不得低於員工每月薪資百分之六。

(D)其他重要協議：無。

(2)最近年度及截至年報刊印日止，因勞資糾紛所遭受之損失，並揭露目前及未來可能發生之估計金額與因應措施：

本公司勞資雙方係以勞動基準法為準則，在經營管理上採行人性化管理，故勞、資雙方關係融洽，最近二年度及截至年報刊印日止未有勞資糾紛造成損失之情形。

八、重要契約

契約性質	當事人	契約起訖日	主要內容	限制條款
長期擔保借款	合作金庫銀行	98.11.17~108.11.27	土地、房屋建築抵押借款	無
中長期信用借款	合作金庫銀行	105.09.01-107.05.27	動撥期借款500萬元	無

陸、財務概況

一、最近五年度簡明資產負債表及損益表

(一) 簡明資產負債表

單位：新台幣仟元

項目	年度	最近五年度財務資料(註)				
		101年	102年	103年	104年	105年
流動資產		55,832	15,279	57,795	31,121	53,238
基金及投資		—	—	—	—	—
固定資產		49,974	51,814	49,803	48,114	45,329
無形資產		—	—	-	-	—
其他資產		3,143	783	281	384	706
資產總額		108,949	67,876	107,879	79,619	99,273
流動負債	分配前	12,350	12,371	16,767	15,280	15,789
	分配後	12,350	12,371	16,767	15,280	15,789
長期負債		10,908	9,626	7,530	5,657	3,727
其他負債		—	—	—	—	—
負債總額	分配前	23,258	21,997	24,297	20,937	19,516
	分配後	23,258	21,997	24,297	20,937	19,516
股本		276,164	276,164	168,082	218,082	271,082
預收股款		—	—	40,000	—	—
資本公積		20	20	20	20	20
保留盈餘	分配前	(190,493)	(230,305)	(124,520)	(159,420)	(191,345)
	分配後	(190,493)	(230,305)	(124,520)	(159,420)	(191,345)
金融商品未實現損益		—	—	—	—	—
累積換算調整數		—	—	—	—	—
未認列為退休金成本之淨損失		—	—	—	—	—
股東權益總額	分配前	85,691	45,879	83,488	58,682	79,757
	分配後	85,691	45,879	83,488	58,682	79,757

註：上列各年度財務資料均經會計師查核簽證。

(二) 簡明損益表

單位：新台幣仟元

項目	年度	最近五年度財務資料(註)				
		101年	102年	103年	104年	105年
營業收入		9,049	8,835	22,051	22,307	33,347
營業毛利(損)		(2,735)	844	8,198	10,163	19,461
營業(損)益		(50,162)	(40,236)	(32,015)	(34,498)	(31,650)
營業外收入及利益		810	789	176	420	303
營業外費用及損失		602	365	458	728	578
繼續營業部門稅前(損)益		(49,954)	(39,812)	(32,297)	(34,806)	(31,925)
繼續營業部門(損)益		(49,954)	(39,812)	(32,297)	(34,806)	(31,925)
停業部門(損)益		—	—	—	—	—
非常損益		—	—	—	—	—
會計原則變動之累積影響數		—	—	—	—	—
本期損益		(49,954)	(39,812)	(32,297)	(34,806)	(31,925)
每股盈餘(虧損)		(3.65)	(2.88)	(1.97)	(1.68)	(1.44)

註：上列各年度財務資料均經會計師查核簽證。

(三) 最近五年度簽證會計師姓名及查核意見

1. 最近五年度簽證會計師姓名及查核意見

年度	事務所名稱	簽證會計師姓名	查核意見
101	勤業眾信聯合會計師事務所	高逸欣、黃裕峰	無保留意見
102	勤業眾信聯合會計師事務所	陳明輝、黃裕峰	無保留意見
103	勤業眾信聯合會計師事務所	陳明輝、黃裕峰	無保留意見
104	勤業眾信聯合會計師事務所	陳明輝、黃裕峰	無保留意見
105	勤業眾信聯合會計師事務所	陳明輝、黃裕峰	無保留意見

2. 最近五年度更換會計師之原因說明：為了配合本公司股票公開發行及將來上市櫃之需要，經董事會決議通過委託勤業眾信聯合會計師事務所黃裕峰及高逸欣會計師擔任本公司之簽證會計師。102年度因勤業眾信聯合會計師事務所內部輪調改由陳明輝及黃裕峰擔任本公司之簽證會計師。

二、最近五年度財務分析

分析項目		最近五年度財務分析(註)					
		101年	102年	103年	104年	105年	
財務結構	負債占資產比率(%)	21.35	32.41	22.52	26.30	19.65	
	長期資金占固定資產比率(%)	193.30	107.12	182.95	132.66	184.17	
償債能力	流動比率(%)	452.08	123.50	344.69	203.67	337.20	
	速動比率(%)	424.52	70.61	302.53	171.71	289.70	
	利息保障倍數(倍)	(121.14)	(108.07)	(69.52)	(122.19)	(73.26)	
經營能力	應收款項週轉率(次)	5.18	4.34	4.68	4.12	4.50	
	平均收現日數	70	84	78	87	81	
	存貨週轉率(次)	3.56	1.45	2.30	3.06	2.59	
	應付款項週轉率(次)	9.89	5.56	3.91	4.00	3.53	
	平均銷貨日數	102	182	158	119	141	
	固定資產週轉率(次)	0.18	0.17	0.44	0.46	0.71	
	總資產週轉率(次)	0.08	0.13	0.20	0.28	1.49	
獲利能力	資產報酬率(%)	(37.63)	(44.69)	(29.51)	(43.72)	(8.92)	
	股東權益報酬率(%)	(46.40)	(60.52)	(38.64)	(59.31)	(11.53)	
	占實收資本比率(%)	營業利益	(18.16)	(14.42)	(15.52)	(15.96)	(11.68)
		稅前純益	(18.09)	(14.42)	(15.52)	(15.96)	(11.78)
	純益率(%)	(552.04)	(450.61)	(146.47)	(156.03)	(95.74)	
現金流量	每股盈餘(元)	(3.65)	(2.88)	(1.98)	(1.68)	(1.44)	
	現金流量比率(%)	(375.23)	(313.56)	(164.02)	(173.42)	(79)	
	現金流量允當比率(%)	—	—	—	—	—	
槓桿度	現金再投資比率(%)	—	—	—	—	—	
	營運槓桿度	(0.11)	(0.02)	(0.29)	(0.31)	(0.61)	
	財務槓桿度	0.99	0.99	0.99	0.99	0.98	

註：最近二年度各項財務比率重大變動分析說明（增減變動達20%者）：
 負債佔資產比率降低、流動比率增加、速動比率增加：主因105年度新產品開發逐漸成熟出貨增加，導致營收提高，且105年度年底進行現金增資，增資款進入所致。
 長期資金佔固定資產比率提高：105年度年底進行現金增資，增資款進入所致。
 存貨週轉率提高、固定資產週轉率提高：主因105年度出貨值較104年度提高，週轉次數加快所致。

註1：上述之財務資料，係經會計師查核簽證。

註2：營業活動淨現金流量若為流出數，則不予計算。

註3：上述各項財務比率之計算公式，列示如下：

1. 財務結構

(1) 負債占資產比率 = 負債總額 / 資產總額。

(2) 長期資金占固定資產比率 = (股東權益淨額 + 長期負債) / 固定資產淨額。

2. 償債能力

(1) 流動比率 = 流動資產 / 流動負債。

(2) 速動比率 = (流動資產 - 存貨 - 預付費用) / 流動負債。

(3) 利息保障倍數 = 所得稅及利息費用前純益 / 本期利息支出。

3. 經營能力

(1) 應收款項(包括應收帳款與因營業而產生之應收票據)週轉率 = 銷貨淨額 / 各期平均應收款

項(包括應收帳款與因營業而產生之應收票據)餘額。

(2)平均收現日數=365/應收款項週轉率。

(3)存貨週轉率=銷貨成本/平均存貨額。

(4)應付款項(包括應付帳款與因營業而產生之應付票據)週轉率=銷貨成本/各期平均應付款項(包括應付帳款與因營業而產生之應付票據)餘額。

(5)平均銷貨日數=365/存貨週轉率。

(6)固定資產週轉率=銷貨淨額/固定資產淨額。

(7)總資產週轉率=銷貨淨額/資產總額。

4.獲利能力

(1)資產報酬率=[稅後損益+利息費用×(1-稅率)]/平均資產總額。

(2)股東權益報酬率=稅後損益/平均股東權益淨額。

(3)純益率=稅後損益/銷貨淨額。

(4)每股盈餘=(稅後淨利-特別股股利)/加權平均已發行股數。

5.現金流量

(1)現金流量比率=營業活動淨現金流量/流動負債。

(2)淨現金流量允當比率=最近五年度營業活動淨現金流量/最近五年度(資本支出+存貨增加額+現金股利)。

(3)現金再投資比率=(營業活動淨現金流量-現金股利)/(固定資產毛額+長期投資+其他資產+營運資金)。

6.槓桿度：

(1)營運槓桿度=(營業收入淨額-變動營業成本及費用)/營業利益。

(2)財務槓桿度=營業利益/(營業利益-利息費用)。

註4：前項每股盈餘之計算公式，相關事項如下：

1.以加權平均普通股股數為準，而非以年底已發行股數為基礎。

2.凡有現金增資或庫藏股交易者，應考慮其流通期間，計算加權平均股數。

3.凡有盈餘轉增資或資本公積轉增資者，在計算以往年度及半年度之每股盈餘時，應按增資比例追溯調整，無庸考慮該增資之發行期間。

4.若特別股為不可轉換之累積特別股，其當年度股利(不論是否發放)應自稅後淨利減除或增加稅後淨損。特別股若為非累積性質，在有稅後淨利之情況，特別股股利應自稅後淨利減除；如為虧損，則不必調整。

註5：現金流量分析，相關事項如下：

1.營業活動淨現金流量係指現金流量表中營業活動淨現金流入數。

2.資本支出係指每年資本投資之現金流出數。

3.存貨增加數僅在期末餘額大於期初餘額時方予計入，若年底存貨減少，則以零計算。

4.現金股利包括普通股及特別股之現金股利。

5.固定資產毛額係指扣除累計折舊前的固定資產總額。

三、最近年度財務報告之監察人審查報告

監察人審查報告書

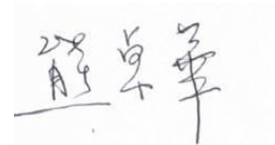
董事會造送本公司一〇五年度財務報表(包括資產負債表、損益表、股東權益變動表、現金流量表等表冊)，業經勤業眾信聯合會計師事務所陳明輝、黃裕峰兩位會計師共同核閱簽證，經本監察人審查完竣，認為尚無不符。爰依公司法第二一九條之規定，繕具本報告。

敬請 鑒察

此致

見智科技股份有限公司一〇六年股東會

監察人：熊卓華



監察人：張祺旭



中 華 民 國 一 〇 六 年 三 月 二 十 一 日

四、最近年度財務報表：請詳第 60-106 頁。

五、最近年度經會計師查核簽證之母子公司合併財務報表：無。

六、公司及其關係企業最近年度及截至年報刊印日止，如有發生財務週轉困難情事，應列明其對本公司財務狀況之影響：無。

柒、財務狀況及經營結果之檢討分析與風險事項

一、財務狀況

單位：新台幣仟元

項 目	年 度	104 年度	105 年度	差異	
				金額	%
流動資產		31,121	53,238	22,117	71.07
固定資產		48,114	45,329	(2,785)	(5.79)
無形資產		-	-	-	-
其他資產		384	706	322	83.85
資產總額		79,619	99,273	19,654	24.69
流動負債		15,280	15,789	509	3.33
長期負債		5,657	3,727	(1,930)	(34.12)
其他負債		-	-	-	-
負債總額		20,937	19,516	(1,421)	(6.79)
股 本		218,062	271,082	53,020	24.31
預收股本		-	-	-	-
資本公積		20	20	-	-
保留盈餘		(159,420)	(191,345)	(31,925)	(20.03)
股東權益總額		58,682	79,757	21,075	35.91
<p>前後期變動達百分之二十以上，且變動金額達新台幣一仟萬元以上者之主要原因及其影響分析說明如下：</p> <p>流動資產&資產總額增加係受民國 105 年底進行現金增資影響，本次增資 53,000 千元。</p> <p>長期負債因為房屋貸款逐年償還，因此減少。</p>					

二、經營結果

單位：新台幣仟元

項 目 \ 年 度	104 年度	105 年度	增(減)金額	變動比例(%)
營業收入	22,307	33,347	11,040	49.49
營業成本	12,144	13,886	1,742	14.34
營業毛利	10,163	19,461	9,298	91.49
營業費用	44,661	51,111	6,450	14.44
營業淨利(損)	(34,498)	(31,650)	2,824	8.19
營業外收入及利益	420	303	(117)	(27.86)
營業外費用及損失	728	578	(150)	(20.60)
稅前淨利(損)	(34,806)	(31,925)	2,881	8.28
本期純益(損)	(34,806)	(31,925)	2,881	8.28
<p>前後期變動達百分之二十以上，且變動金額達新台幣一仟萬元以上者之主要原因及其影響分析說明如下： 營業收入、營業成本、營業毛利增加。但因開發資源投入加大，所以營業費用增加，造成虧損略為擴大。</p>				

三、現金流量

(一) 最近年度現金流量變動情形分析說明

單位：新台幣仟元

期初現金餘額 (1)	全年來自營業活動淨現金流量(2)	全年現金流入量 (3)	現金剩餘數額 (1)+(2)+(3)	現金不足額之補救措施	
				投資計劃	理財計劃
20,063	(30,825)	17,042	37,105	—	—
<p>105 年度現金流量變動情形分析：</p> <p>營業活動：主要係因 105 年度營收雖然較 105 年提高，但仍是虧損，致營業活動現金流量為淨流出。</p> <p>投資活動：主係因 105 年，持續推動新營運模式：高球車出租業務，致使出租行固定資產，導致增加投資活動現金流量為淨流出。</p>					

(二) 流動性不足之改善計畫：預計 106 年先以銀行借款支付可回收之營運資金需要，107 年再視資金需求辦理增資，改善資金流動性不足之問題。

(三) 未來一年現金流動性分析

單位：新台幣仟元

期初現金餘額 (1)	全年來自營業活動淨現金流量(2)	全年現金流入(出)量 (3)	現金剩餘(不足)數額 (1)+(2)+(3)	現金不足額之補救措施	
				投資計劃	理財計劃
6,105	(35,000)	60,000	31,105	-	-
<p>106 年度現金流量變動情形分析：</p> <p>營業活動：主要係預計營運規模持續擴充使費用、應收帳款、存貨將增加，致營業活動現金流量為淨流出。虧損持續縮小，資金流出情況將有所改善。</p>					

四、最近年度重大資本支出對財務業務之影響：無。

五、最近年度轉投資政策、其獲利或虧損之主要原因、改善計畫及未來一年投資計畫：無。

六、最近年度及截至年報刊印日止之風險事項

(一) 利率、匯率變動、通貨膨脹情形對公司損益之影響及未來因應措施：

(1) 利率變動影響

本公司105及104年度之利息費用分別為430仟元及329仟元，佔營業收入之比率分別為1%及1%，另105年度及104年度利息收入分別為52仟元及250仟元，佔營業收入比重分別為0%及1%，故其利率變動對公司之營運並未有重大影響。本公司與往來銀行保有良好之授信往來關係，未來公司將密切注意利率之變動及全球經濟發展趨勢，並積極與往來銀行爭取最低之利率，適時採取必要措施以規避利率上漲之風險。

(2) 匯率變動影響

本公司銷售產品大多以內銷為主，因105年度持有之外幣淨值為台幣879仟元及104年度持有之外幣淨值為台幣48仟元，佔本公司營收淨額比率分別為2%與0%，故匯率變動對本公司之營運並未有重大影響。為因應未來外銷市場需求，本公司將持續密切注意匯率波動相關資訊，即時掌握匯率走勢，適時依據全球總體經濟、匯率價格及未來資金需求，調整外幣資產與負債，以規避匯率變動之風險，降低匯率變動對公司未來損益之影響。

(3) 通貨膨脹影響

近年來整體經濟環境呈現微幅膨脹之趨勢，惟本公司產品非一般性消費產品，截至目前尚未因通貨膨脹而產生立即之重大影響。本公司將隨時注意原物料市場價格之波動，並與供應商及客戶保持良好之互動關係，適度調整產品價格及原物料庫存以為因應。

(二) 從事高風險、高槓桿投資、資金貸與他人、背書保證及衍生性商品交易之政策、獲利或虧損之主要原因及未來因應措施：

本公司截至年報刊印日並無從事高風險、高槓桿及衍生性商品交易情事。另本公司訂有「取得或處分資產處理程序」、「資金貸與他人作業程序」及「背書保證作業程序」，本公司截至年報刊印日止，並無資金貸與他人及背書保證之情事。

(三) 未來研發計畫及預計投入之研發費用

(1) 未來研發計畫

- (A) 面板廠自動搬運車(AGV)用電池組與充電站。
- (B) 工廠物流搬運車用電池與充電站。
- (C) 工業用移動式儲能櫃。
- (D) 安全監控系統和智慧宅不斷電系統電池。
- (E) 聯網再生能源儲能系統。
- (F) 面板廠 AGV 線上快充站。

(四) 國內外重要政策及法律變動對本公司財務業務之影響及因應措施

本公司最近年度及截至本年報刊印日止尚無因受國內外重要政策及法律變動而有影響財務業務之情事。未來除不定期蒐集及評估國內外重要政策及法律變動對公司財務及業務之影響外，亦會諮詢相關專業人士，以適時採取因應措施。

(五) 科技改變及產業變化對本公司財務業務之影響及因應措施

本公司隨時掌握所處產業變化及市場趨勢，並注意相關技術發展及變化，最近年度及截至年報刊印日止，並無重大之科技改變及產業變化，其結果足使本公司財務業務產生重大影響之情事。

(六) 企業形象改變對企業危機管理之影響及因應措施

本公司一向恪遵相關法令規定，重視員工操守與紀律之管理並要求主管以身作則，截至目

前並未發生任何不良企業形象之情事。本公司在追求營運成長獲利及股東權益最大化同時，亦能善盡企業之社會責任，更朝向建立一流之公司治理之企業形象，讓顧客、員工與投資股東能信賴的企業邁進。

(七) 進行併購之預期效益、可能風險及因應措施

本公司最近年度及截至年報刊印日止並無併購他公司之計畫，惟將來若有併購計畫時，將秉持審慎評估之態度，充分考量併購之綜效，以確保公司利益及股東權益。

(八) 擴充廠房之預期效益、可能風險及因應措施

本公司截至年報刊印日止，並沒有大型擴充與投資計畫。所需設備的投資金額與費用不大，但預估產能，足以應用未來一年之營業擴充。

(九) 進貨或銷貨集中所面臨之風險及因應措施

(1) 進貨集中所面臨之風險及因應措施

本公司原料採購策略係綜合考量供應商之製程技術、品質、價格與產能交期等因素，選擇適合供應商。本公司 105 年度單一最大供應商進貨金額佔 12.5%，另本公司仍持續努力維持既有供應商良好而穩定之合作關係，亦適時尋求其他品質優良供應商，應無進貨集中風險之虞。

(2) 銷貨集中所面臨之風險及因應措施

本公司 105 年度單一最大客戶銷貨金額佔 53.15%，較前一年的銷貨集中度降低，本年的客戶分散已見成效。另本公司仍持續積極開發新市場及同類型新客戶並與既有客戶建立良好而穩定之合作關係，應無銷貨集中風險之虞。

(十) 董事、監察人或持股超過百分之十之大股東，股權之大量移轉或更換對本公司之影響、風險及因應措施：無。

(十一) 經營權之改變對本公司之影響、風險及因應措施：無。

(十二) 訴訟或非訟事件，應列明公司及公司董事、監察人、總經理、實質負責人及持股比例達百分之十以上之大股東及從屬公司已判決確定或尚在繫屬中之重大訴訟、非訟或行政爭訟事件，其結果可能對股東權益或證券價格有重大影響者：無。

(十三) 其他重要風險及因應措施：無。

七、其他重要事項：無。

捌、特別記載事項

一、關係企業相關資料：無。

二、最近年度及截至年報刊印日止，私募有價證券辦理情形：無。

三、最近年度及截至年報刊印日止子公司持有或處分本公司股票情形：無。

四、其他必要補充說明事項：無。

五、最近年度及截至年報刊印日止，證交法第三十六條第二項第二款所定對股東權益或證券價格有重大影響之事項：無。

會計師查核報告

見智科技股份有限公司 公鑒：

見智科技股份有限公司民國 105 年 12 月 31 日暨 104 年 12 月 31 日及 1 月 1 日之資產負債表，暨民國 105 年及 104 年 1 月 1 日至 12 月 31 日之綜合損益表、權益變動表及現金流量表，業經本會計師查核竣事。上開財務報告之編製係管理階層之責任，本會計師之責任則為根據查核結果對上開財務報表表示意見。

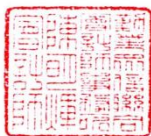
本會計師係依照會計師查核簽證財務報表規則及一般公認審計準則規劃並執行查核工作，以合理確信財務報表有無重大不實表達。此項查核工作包括以抽查方式獲取財務報表所列金額及所揭露事項之查核證據、評估管理階層編製財務報表所採用之會計原則及所作之重大會計估計，暨評估財務報表整體之表達。本會計師相信此項查核工作可對所表示之意見提供合理之依據。

依本會計師之意見，第一段所述財務報表在所有重大方面係依照證券發行人財務報告編製準則、經金融監督管理委員會認可之國際財務報導準則、國際會計準則、解釋及解釋公告編製，足以允當表達見智科技股份有限公司民國 105 年及 104 年 12 月 31 日之財務狀況，暨民國 105 年及 104 年 1 月 1 日至 12 月 31 日之經營成果與現金流量。

見智科技股份有限公司民國 105 年度財務報表重要會計科目明細表，主要係供補充分析之用，亦經本會計師採用第二段所述之查核程序予以查核。據本會計師之意見，該等科目明細表在所有重大方面與第一段所述財務報表相關資訊一致。

勤業眾信聯合會計師事務所
會計師 陳 明 輝

陳明輝



會計師 黃 裕 峰

黃裕峰



財政部證券暨期貨管理委員會核准文號
台財證六字第 0930128050 號

財政部證券暨期貨管理委員會核准文號
台財證六字第 0920123784 號

中 華 民 國 1 0 6 年 3 月 2 1 日

見智科技股份有限公司

資產負債表

民國 105 年及 104 年 12 月 31 日

單位：新台幣仟元

代碼	資 產	105 年 12 月 31 日		104 年 12 月 31 日		代碼	負 債 及 權 益	105 年 12 月 31 日		104 年 12 月 31 日	
		金 額	%	金 額	%			金 額	%	金 額	%
	流動資產						流動負債				
1100	現金及約當現金(附註六)	\$ 37,105	37	\$ 20,063	25	2170	應付票據及帳款	\$ 4,823	5	\$ 3,037	4
1170	應收票據及帳款淨額(附註七)	8,633	9	6,175	8	2320	一年內到期長期借款(附註十一及二二)	1,873	2	1,872	2
130X	存貨(附註五及八)	6,746	7	3,966	5	2399	其他流動負債(附註十二)	9,093	9	10,371	13
1479	其他流動資產	754	1	917	1	21XX	流動負債總計	15,789	16	15,280	19
11XX	流動資產總計	53,238	54	31,121	39		非流動負債				
	非流動資產					2540	長期借款(附註十一及二二)	3,727	4	5,657	7
1600	不動產、廠房及設備(附註九及二二)	45,329	46	48,114	61	25XX	非流動負債總計	3,727	4	5,657	7
1780	無形資產(附註十)	155	-	282	-	2XXX	負債總計	19,516	20	20,937	26
1920	存出保證金	551	-	102	-		權益(附註十四)				
15XX	非流動資產合計	46,035	46	48,498	61		股 本				
						3110	普通股股本	271,082	273	218,082	274
						3200	資本公積	20	-	20	-
							保留盈餘				
						3350	待彌補虧損	(191,345)	(193)	(159,420)	(200)
						3XXX	權益總計	79,757	80	58,682	74
1XXX	資 產 總 計	\$ 99,273	100	\$ 79,619	100		負 債 與 權 益 總 計	\$ 99,273	100	\$ 79,619	100

後附之附註係本財務報告之一部分。

董事長：



經理人：



會計主管：



見智科技股份有限公司

綜合損益表

民國 105 年及 104 年 1 月 1 日至 12 月 31 日

單位：新台幣仟元，惟
每股虧損為元

代 碼		105年1月1日至12月31日		104年1月1日至12月31日	
		金 額	%	金 額	%
4000	營業收入淨額（附註十五）	\$ 33,347	100	\$ 22,307	100
5000	營業成本（附註八及十六）	13,886	42	12,144	55
5900	營業毛利	19,461	58	10,163	45
	營業費用（附註十六）				
6100	推銷費用	5,825	17	2,609	12
6200	管理費用	11,847	36	12,255	55
6300	研究發展費用	33,439	100	29,797	133
6000	合 計	51,111	153	44,661	200
6900	營業淨損	(31,650)	(95)	(34,498)	(155)
	營業外收入及支出（附註十 六）				
7010	其他收入	303	1	420	2
7020	其他利益及損失	(148)	(1)	(399)	(2)
7050	財務成本	(430)	(1)	(329)	(1)
7000	淨 額	(275)	(1)	(308)	(1)
7900	稅前淨損	(31,925)	(96)	(34,806)	(156)
7950	所得稅費用（附註十七）	-	-	-	-
8200	本期淨損	(31,925)	(96)	(34,806)	(156)
8300	其他綜合損益	-	-	-	-
8500	本期綜合損益總額	(\$ 31,925)	(96)	(\$ 34,806)	(156)
	每股虧損（附註十八）				
9750	基本及稀釋每股虧損	(\$ 1.44)		(\$ 1.68)	

後附之附註係本財務報告之一部分。

董事長：



經理人：



會計主管：



見智科技股份有限公司

權益變動表

民國 105 年及 104 年 1 月 1 日至 12 月 31 日

單位：新台幣仟元

代碼		股 數	金 額	預 收 股 款	本 資 本 公 積 員 工 認 股 權	待 彌 補 虧 損	權 益 總 額
A1	104 年 1 月 1 日餘額	16,808	\$ 168,082	\$ 40,000	\$ 20	(\$ 124,614)	\$ 83,488
D1	104 年度淨損	-	-	-	-	(34,806)	(34,806)
D5	104 年度綜合損益總額	-	-	-	-	(34,806)	(34,806)
E1	現金增資—104 年 3 月 25 日	5,000	50,000	(40,000)	-	-	10,000
Z1	104 年 12 月 31 日餘額	21,808	218,082	-	20	(159,420)	58,682
D1	105 年度淨損	-	-	-	-	(31,925)	(31,925)
D5	105 年度綜合損益總額	-	-	-	-	(31,925)	(31,925)
E1	現金增資—105 年 12 月 8 日	5,300	53,000	-	-	-	53,000
Z1	105 年 12 月 31 日餘額	27,108	\$ 271,082	\$ -	\$ 20	(\$ 191,345)	\$ 79,757

後附之附註係本財務報告之一部分。

董事長：



經理人：



會計主管：



見智科技股份有限公司

現金流量表

民國 105 年及 104 年 1 月 1 日至 12 月 31 日

單位：新台幣仟元

代 碼		105年1月1日 至12月31日	104年1月1日 至12月31日
	營業活動之現金流量		
A10000	本年度稅前淨損	(\$ 31,925)	(\$ 34,806)
A20010	收益費損項目		
A20100	折舊費用	3,692	3,908
A20200	攤銷費用	127	100
A20900	財務成本	430	329
A21200	利息收入	(52)	(250)
A22500	處分及報廢不動產、廠房及設備損失	1	74
A23700	存貨跌價損失	410	241
A30000	營業資產及負債之淨變動數		
A31150	應收票據及帳款	(2,458)	(1,465)
A31200	存 貨	(1,343)	1,811
A31240	其他流動資產	174	44
A32150	應付票據及帳款	1,786	(1,509)
A32230	其他流動負債	(1,278)	5,104
A33000	營運產生之淨現金流出	(30,436)	(26,419)
A33100	收取之利息	41	250
A33300	支付之利息	(430)	(329)
AAAA	營業活動之淨現金流出	(30,825)	(26,498)
	投資活動之現金流量		
B02700	購置不動產、廠房及設備	(2,755)	(4,528)
B03700	存出保證金增加	(449)	-
B04500	購置無形資產	-	(202)
B06500	其他金融資產減少	-	40,000
BBBB	投資活動之淨現金流入(出)	(3,204)	35,270
	籌資活動之現金流量		
C00200	短期借款減少	-	(2,400)
C01600	舉借長期借款	-	1,767
C01700	償還長期借款	(1,929)	(4,181)
C04600	現金增資	53,000	10,000
CCCC	籌資活動之淨現金流入	51,071	5,186

(接次頁)

(承前頁)

<u>代 碼</u>		<u>105年1月1日 至12月31日</u>	<u>104年1月1日 至12月31日</u>
DDDD	匯率變動對現金及約當現金之影響	\$ -	\$ -
EEEE	現金及約當現金增加數	17,042	13,958
E00100	年初現金及約當現金餘額	<u>20,063</u>	<u>6,105</u>
E00200	年底現金及約當現金餘額	<u>\$ 37,105</u>	<u>\$ 20,063</u>

後附之附註係本財務報告之一部分。

董事長：



經理人：



會計主管：



見智科技股份有限公司

財務報告附註

民國 105 年及 104 年 12 月 31 日

(除另予註明者外，金額為新台幣仟元)

一、公司沿革

見智科技股份有限公司(以下稱「本公司」)設立於 91 年 6 月 18 日，主要營業項目為電子材料製造之業務，並於 100 年 9 月 14 日經金融監督管理委員會核准公開發行生效。

二、通過財務報告之日期及程序

本財務報告於 106 年 3 月 21 日經董事會通過。

三、新發布及修訂準則及解釋之適用

(一) 尚未生效之證券發行人財務報告編製準則及經金管會認可將於 106 年適用之國際財務報導準則(IFRS)、國際會計準則(IAS)、解釋(IFRIC)及解釋公告(SIC)

依據金融監督管理委員會(以下稱「金管會」)發布之金管證審字第 1050050021 號及金管證審字第 1050026834 號函，本公司將自 106 年度開始適用業經國際會計準則理事會(IASB)發布且經金管會認可 106 年適用之 IFRS、IAS、IFRIC 及 SIC(以下稱「IFRSs」)及相關證券發行人財務報告編製準則修正規定。

<u>新發布 / 修正 / 修訂準則及解釋</u>	<u>IASB 發布之生效日(註 1)</u>
「2010-2012 週期之年度改善」	2014 年 7 月 1 日(註 2)
「2011-2013 週期之年度改善」	2014 年 7 月 1 日
「2012-2014 週期之年度改善」	2016 年 1 月 1 日(註 3)
IFRS 10、IFRS 12 及 IAS 28 之修正「投資個體：適用合併報表之例外規定」	2016 年 1 月 1 日
IFRS 11 之修正「聯合營運權益之取得」	2016 年 1 月 1 日
IFRS 14「管制遞延帳戶」	2016 年 1 月 1 日
IAS 1 之修正「揭露倡議」	2016 年 1 月 1 日
IAS 16 及 IAS 38 之修正「可接受之折舊及攤銷方法之闡釋」	2016 年 1 月 1 日
IAS 16 及 IAS 41 之修正「農業：生產性植物」	2016 年 1 月 1 日
IAS 19 之修正「確定福利計畫：員工提撥金」	2014 年 7 月 1 日

(接次頁)

(承前頁)

<u>新發布 / 修正 / 修訂準則及解釋</u>	<u>IASB 發布之生效日(註1)</u>
IAS 27 之修正「單獨財務報表中之權益法」	2016 年 1 月 1 日
IAS 36 之修正「非金融資產可回收金額之揭露」	2014 年 1 月 1 日
IAS 39 之修正「衍生工具之約務更替與避險會計之持續適用」	2014 年 1 月 1 日
IFRIC 21「公課」	2014 年 1 月 1 日

註 1：除另註明外，上述新發布 / 修正 / 修訂準則或解釋係於各該日期以後開始之年度期間生效。

註 2：給與日於 2014 年 7 月 1 日以後之股份基礎給付交易開始適用 IFRS 2 之修正；收購日於 2014 年 7 月 1 日以後之企業合併開始適用 IFRS 3 之修正；IFRS 13 於修正時即生效。其餘修正係適用於 2014 年 7 月 1 日以後開始之年度期間。

註 3：除 IFRS 5 之修正推延適用於 2016 年 1 月 1 日以後開始之年度期間外，其餘修正係追溯適用於 2016 年 1 月 1 日以後開始之年度期間。

除下列說明外，適用上述修正後之證券發行人財務報告編製準則及 106 年適用之 IFRSs 規定將不致造成本公司會計政策之重大變動：

1. IAS 36 之修正「非金融資產可回收金額之揭露」

IAS 36 之修正係釐清本公司僅須於認列或迴轉資產或現金產生單位減損損失當期揭露其可回收金額。此外，已認列 / 迴轉減損之不動產、廠房及設備之可回收金額若以公允價值減處分成本衡量，本公司將揭露公允價值層級，對屬第 2 / 3 等級公允價值衡量，並將額外揭露衡量公允價值之評價技術及每一關鍵假設。若以現值法衡量公允價值減處分成本，須增加揭露所採用之折現率。前述修正將於 106 年追溯適用。

2. IAS 16 及 IAS 38 之修正「可接受之折舊及攤銷方法之闡釋」

企業應採用適當之折舊及攤銷方法以反映其消耗該不動產、廠房及設備與無形資產未來經濟效益之預期型態。

IAS 16「不動產、廠房及設備」之修正規定，收入並非衡量不動產、廠房及設備折舊費用之適當基礎，且該修正並未提供得以收入為基礎提列折舊費用之例外規定。

IAS 38「無形資產」之修正則規定，除下列有限情況外，收入並非衡量無形資產攤銷費用之適當基礎：

- (1) 無形資產係以收入之衡量表示（例如，合約預先設定當收入達特定門檻後無權再使用該無形資產），或
- (2) 能證明收入與無形資產經濟效益之耗用高度相關。

3. 證券發行人財務報告編製準則之修正

該修正除配合 106 年適用之 IFRSs 新增若干會計項目及非金融資產減損揭露規定外，另配合國內實施 IFRSs 情形，強調若干認列與衡量規定，並新增關係人交易及商譽等揭露。

該修正規定，其他公司或機構與本公司之董事長或總經理為同一人，或具有配偶或二親等以內關係者，除能證明不具控制或重大影響者外，係屬實質關係人。此外，該修正規定應揭露與本公司進行重大交易之關係人名稱及關係，若單一關係人交易金額或餘額達本公司各該項交易總額或餘額 10% 以上者，應按關係人名稱單獨列示。

此外，若被收購公司於合併後之實際營運情形與收購時之預期效益有重大差異者，該修正規定應附註揭露。

106 年追溯適用前述修正時，將增加關係人交易及商譽減損之揭露。

除上述影響外，截至本財務報告通過發布日止，本公司仍持續評估修正後之證券發行人財務報告編製準則及 106 年適用之 IFRSs 修正規定對各期間財務狀況與財務績效之影響，相關影響待評估完成時予以揭露。

(二) 國際會計準則理事會 (IASB) 已發布但尚未經金管會認可之 IFRSs

本公司未適用下列業經 IASB 發布但尚未經金管會認可之 IFRSs。截至本公司財務報告通過發布日止，除 IFRS 9 及 IFRS 15 應自 107 年度開始適用外，金管會尚未發布其他準則生效日。

新發布／修正／修訂準則及解釋	IASB 發布之生效日(註1)
「2014-2016 週期之年度改善」	註 2
IFRS 2 之修正「股份基礎給付交易之分類與衡量」	2018 年 1 月 1 日
IFRS 9「金融工具」	2018 年 1 月 1 日
IFRS 9 及 IFRS 7 之修正「強制生效日及過渡揭露」	2018 年 1 月 1 日
IFRS 10 及 IAS 28 之修正「投資者與其關聯企業或合資間之資產出售或投入」	未 定
IFRS 15「客戶合約之收入」	2018 年 1 月 1 日
IFRS 15 之修正「IFRS 15 之闡釋」	2018 年 1 月 1 日
IFRS 16「租賃」	2019 年 1 月 1 日
IAS 7 之修正「揭露倡議」	2017 年 1 月 1 日
IAS 12 之修正「未實現損失之遞延所得稅資產之認列」	2017 年 1 月 1 日
IAS 40 之修正「投資性不動產之轉換」	2018 年 1 月 1 日
IFRIC 22「外幣交易與預收付對價」	2018 年 1 月 1 日

註 1：除另註明外，上述新發布／修正／修訂準則或解釋係於各該日期以後開始之年度期間生效。

註 2：IFRS 12 之修正係追溯適用於 2017 年 1 月 1 日以後開始之年度期間；IAS 28 之修正係追溯適用於 2018 年 1 月 1 日以後開始之年度期間。

1. IFRS 9「金融工具」

金融資產之認列及衡量

就金融資產方面，所有原屬於 IAS 39「金融工具：認列與衡量」範圍內之金融資產後續衡量係以攤銷後成本衡量或以公允價值衡量。IFRS 9 對金融資產之分類規定如下。

本公司投資之債務工具，若其合約現金流量完全為支付本金及流通在外本金金額之利息，分類及衡量如下：

- (1) 以收取合約現金流量為目的之經營模式而持有該金融資產，則該金融資產係以攤銷後成本衡量。此類金融資產後續係按有效利率認列利息收入於損益，並持續評估減損，減損損益認列於損益。
- (2) 藉由收取合約現金流量與出售金融資產而達成目的之經營模式而持有該金融資產，則該金融資產係以透過其他綜合損益按公允價值衡量。此類金融資產後續係按有效利率認

列利息收入於損益，並持續評估減損，減損損益與兌換損益亦認列於損益，其他公允價值變動則認列於其他綜合損益。於該金融資產除列或重分類時，原先累積於其他綜合損益之公允價值變動應重分類至損益。

本公司投資非屬前述條件之金融資產，係以公允價值衡量，公允價值變動認列於損益。惟本公司得選擇於原始認列時，將非持有供交易之權益投資指定為透過其他綜合損益按公允價值衡量。此類金融資產除股利收益認列於損益外，其他相關利益及損失係認列於其他綜合損益，後續無須評估減損，累積於其他綜合損益之公允價值變動亦不重分類至損益。

金融資產之減損

IFRS 9 改採用「預期信用損失模式」認列金融資產之減損。以攤銷後成本衡量之金融資產、強制透過其他綜合損益按公允價值衡量之金融資產、應收租賃款、IFRS 15「客戶合約之收入」產生之合約資產或放款承諾及財務保證合約，係認列備抵信用損失。若前述金融資產之信用風險自原始認列後並未顯著增加，則其備抵信用損失係按未來 12 個月之預期信用損失衡量。若前述金融資產之信用風險自原始認列後已顯著增加且非低信用風險，則其備抵信用損失係按剩餘存續期間之預期信用損失衡量。但未包括重大財務組成部分之應收帳款必須按存續期間之預期信用損失衡量備抵信用損失。

此外，原始認列時已有信用減損之金融資產，本公司考量原始認列時之預期信用損失以計算信用調整後之有效利率，後續備抵信用損失則按後續預期信用損失累積變動數衡量。

過渡規定

IFRS 9 生效時，首次適用日前已除列之項目不得適用。金融資產之分類、衡量與減損應追溯適用，惟本公司無須重編比較期間，並將首次適用之累積影響數認列於首次適用日。

2. IFRS 15「客戶合約之收入」及相關修正

IFRS 15 係規範來自客戶合約之收入認列原則，該準則將取代 IAS 18「收入」、IAS 11「建造合約」及相關解釋。

本公司於適用 IFRS 15 時，係以下列步驟認列收入：

- (1) 辨認客戶合約；
- (2) 辨認合約中之履約義務；
- (3) 決定交易價格；
- (4) 將交易價格分攤至合約中之履約義務；及
- (5) 於滿足履約義務時認列收入。

IFRS 15 及相關規定生效時，本公司得選擇追溯適用至比較期間或將首次適用之累積影響數認列於首次適用日。

3. IFRS 16「租賃」

IFRS 16 係規範租賃之會計處理，該準則將取代 IAS 17「租賃」及相關解釋。

於適用 IFRS 16 時，若本公司為承租人，除小額租賃及短期租賃得選擇採用類似 IAS 17 之營業租賃處理外，其他租賃皆應於資產負債表上認列使用權資產及租賃負債。綜合損益表應分別表達使用權資產之折舊費用及租賃負債按有效利息法所產生之利息費用。在現金流量表中，償付租賃負債之本金金額表達為籌資活動，支付利息部分則列為營業活動。

對於本公司為出租人之會計處理預計無重大影響。

IFRS 16 生效時，本公司得選擇追溯適用至比較期間或將首次適用之累積影響數認列於首次適用日。

4. IAS 12 之修正「未實現損失之遞延所得稅資產之認列」

IAS 12 之修正主要係釐清，不論本公司預期透過出售或透過收取合約現金流量回收以公允價值衡量之債務工具投資，且不論該資產是否發生未實現損失，暫時性差異應按該資產公允價值及課稅基礎之差額決定。

此外，除非稅法限制可減除暫時性差異所能減除之收益類型而應就同類型可減除暫時性差異評估是否認列遞延所得稅資

產，否則應就所有可減除暫時性差異一併評估。於評估是否認列遞延所得稅資產時，若有足夠證據顯示本公司很有可能以高於帳面金額回收資產，則估計未來課稅所得所考慮之資產回收金額不限於其帳面金額，且未來課稅所得之估計應排除因可減除暫時性差異迴轉所產生之影響。

5. IFRIC22「外幣交易與預收付對價」

IAS 21 規定外幣交易之原始認列，應以外幣金額依交易日功能性貨幣與外幣間之即期匯率換算為功能性貨幣記錄。IFRIC 22 進一步說明若企業於原始認列非貨幣性資產或負債前已預付或預收對價，應以原始認列預收付對價之日作為交易日。若企業分次預收付對價，應分別決定每次預收付對價之交易日。

本公司得選擇追溯適用 IFRIC 22，或自首次適用日或首次適用 IFRIC 22 之財務報告比較期間開始日推延適用 IFRIC 22。

除上述影響外，截至本財務報告通過發布日止，本公司仍持續評估其他準則、解釋之修正對財務狀況與財務績效之影響，相關影響待評估完成時予以揭露。

四、重大會計政策之彙總說明

(一) 遵循聲明

本財務報告係依照證券發行人財務報告編製準則及經金管會認可並發布之 IFRSs 編製。

(二) 編製基礎

除按公允價值衡量之金融工具外，本財務報告係依歷史成本基礎編製。

公允價值衡量依照相關輸入值之可觀察程度及重要性分為第 1 等級至第 3 等級：

1. 第 1 等級輸入值：係指於衡量日可取得之相同資產或負債於活躍市場之報價（未經調整）。
2. 第 2 等級輸入值：係指除第 1 等級之報價外，資產或負債直接（亦即價格）或間接（亦即由價格推導而得）之可觀察輸入值。
3. 第 3 等級輸入值：係指資產或負債之不可觀察之輸入值。

(三) 資產與負債區分流動與非流動之標準

流動資產包括：

1. 主要為交易目的而持有之資產；
2. 預期於資產負債表日後 12 個月內實現之資產；及
3. 現金及約當現金（但不包括於資產負債表日後逾 12 個月用以交換或清償負債而受到限制者）。

流動負債包括：

1. 主要為交易目的而持有之負債；
2. 於資產負債表日後 12 個月內到期清償之負債，以及
3. 不能無條件將清償期限遞延至資產負債表日後至少 12 個月之負債。

非屬上述流動資產或流動負債者，係分類為非流動資產或非流動負債。

(四) 外 幣

本公司編製財務報告時，以本公司功能性貨幣以外之貨幣（外幣）交易者，依交易日匯率換算為功能性貨幣記錄。

外幣貨幣性項目於每一資產負債表日以收盤匯率換算。因交割貨幣性項目或換算貨幣性項目產生之兌換差額，於發生當年度認列於損益。

以歷史成本衡量之外幣非貨幣性項目係以交易日之匯率換算，不再重新換算。

(五) 存 貨

存貨包括原料、半成品及製成品。存貨係以成本與淨變現價值孰低衡量，比較成本與淨變現價值時除同類別存貨外係以個別項目為基礎。淨變現價值係指在正常情況下之估計售價減除至完工尚需投入之估計成本及完成出售所需之估計成本後之餘額。存貨成本之計算係採加權平均法。

(六) 不動產、廠房及設備

不動產、廠房及設備係以成本認列，後續以成本減除累計折舊及累計減損損失後之金額衡量。

不動產、廠房及設備（包含融資租賃所持有之資產）於耐用年限內按直線基礎，對每一重大部分則單獨提列折舊。若租賃期間較耐用年限短者，則於租賃期間內提列折舊。本公司至少於每一年度結束日對估計耐用年限、殘值及折舊方法進行檢視。並推延適用會計估計變動之影響。

不動產、廠房及設備除列時，淨處分價款與該資產帳面金額間之差額係認列於損益。

(七) 無形資產

單獨取得之有限耐用年限無形資產原始以成本衡量，後續係以成本減除累計攤銷及累計減損損失後之金額衡量。無形資產於耐用年限內按直線基礎進行攤銷，並且至少於每一年度結束日對估計耐用年限、殘值及攤銷方法進行檢視，並推延適用會計估計變動之影響。非確定耐用年限無形資產係以成本減除累計減損損失列報。

無形資產除列時，淨處分價款與該資產帳面金額間之差額係認列於當年度損益。

(八) 有形及無形資產之減損

本公司於每一資產負債表日評估是否有任何跡象顯示有形及無形資產可能已減損。若有任一減損跡象存在，則估計該資產之可回收金額。倘無法估計個別資產之可回收金額，本公司估計該資產所屬現金產生單位之可回收金額。

可回收金額為公允價值減出售成本與其使用價值之較高者。個別資產或現金產生單位之可回收金額若低於其帳面金額時，將該資產或現金產生單位之帳面金額調減至其可回收金額，減損損失係認列於損益。

當減損損失於後續迴轉時，該資產或現金產生單位之帳面金額調增至修訂後之可回收金額，惟增加後之帳面金額以不超過該資產或現金產生單位若未於以前年度認列減損損失時所決定之帳面金額（減除攤銷或折舊）。減損損失之迴轉係認列於損益。

(九) 金融工具

金融資產與金融負債於本公司成為該工具合約條款之一方時認列於資產負債表。

原始認列金融資產與金融負債時，若金融資產或金融負債非屬透過損益按公允價值衡量者，係按公允價值加計直接可歸屬於取得或發行金融資產或金融負債之交易成本衡量。直接可歸屬於取得或發行透過損益按公允價值衡量之金融資產或金融負債之交易成本，則立即認列為損益。

1. 金融資產

金融資產之慣例交易係採交易日會計認列及除列。

(1) 衡量種類

本公司所持有之金融資產種類為放款及應收款。

放款及應收款（包括現金及約當現金與應收票據及帳款）係採用有效利息法按攤銷後成本減除減損損失後之金額衡量，惟短期應收帳款之利息認列不具重大性之情況除外。

約當現金包括高度流動性、可隨時轉換成定額現金且價值變動風險甚小之定期存款，係用於滿足短期現金承諾。

(2) 金融資產之減損

除透過損益按公允價值衡量之金融資產外，本公司係於每一資產負債表日評估其他金融資產是否有減損客觀證據，當有客觀證據顯示，因金融資產原始認列後發生之單一或多項事項，致使金融資產之估計未來現金流量受損失者，該金融資產即已發生減損。

按攤銷後成本列報之金融資產，如應收帳款，該資產若經個別評估未有客觀減損證據，另再集體評估減損。應收款集體存在之客觀減損證據可能包含本公司過去收款經驗、集體超過平均授信期間之延遲付款增加情況，以及與應收款拖欠有關之可觀察全國性或區域性經濟情勢變化。

按攤銷後成本列報之金融資產之減損損失金額係該資產帳面金額與估計未來現金流量按該金融資產原始有效利率折現之現值間之差額。

按攤銷後成本列報之金融資產於後續期間減損損失金額減少，且經客觀判斷該減少與認列減損後發生之事項有關，則先前認列之減損損失直接或藉由調整備抵帳戶予以迴轉認列於損益，惟該迴轉不得使金融資產帳面金額超過若未認列減損情況下於迴轉日應有之攤銷後成本。

所有金融資產之減損損失係直接自金融資產之帳面金額中扣除，惟應收帳款係藉由備抵帳戶調降其帳面金額。當判斷應收帳款無法收回時，係沖銷備抵帳戶。原先已沖銷而後續收回之款項則貸記備抵帳戶。除因應收帳款無法收回而沖銷備抵帳戶外，備抵帳戶帳面金額之變動認列於損益。

(3) 金融資產之除列

本公司僅於對來自金融資產現金流量之合約權利失效，或已移轉金融資產且該資產所有權之幾乎所有風險及報酬已移轉予其他企業時，始將金融資產除列。

於一金融資產整體除列時，其帳面金額與所收取對價加計已認列於其他綜合損益之任何累計利益或損失之總和間之差額係認列於損益。

2. 金融負債

(1) 後續衡量

所有金融負債係以有效利息法按攤銷後成本衡量。

(2) 金融負債之除列

除列金融負債時，其帳面金額與所支付對價（包含任何所移轉之非現金資產或承擔之負債）間之差額認列為損益。

(十) 收入認列

收入係按已收或應收對價之公允價值衡量，並扣除估計之客戶退貨、折扣及其他類似之折讓。

1. 商品之銷售

銷售商品係於下列條件完全滿足時認列收入：

- (1) 本公司已將商品所有權之重大風險及報酬移轉予買方；
- (2) 本公司對於已經出售之商品既不持續參與管理，亦未維持有效控制；
- (3) 收入金額能可靠衡量；
- (4) 與交易有關之經濟效益很有可能流入本公司；及
- (5) 與交易有關之已發生或將發生之成本能可靠衡量。

去料加工時，加工產品所有權之重大風險及報酬並未移轉，是以去料時不作銷貨處理。

2. 利息收入

金融資產之利息收入係於經濟效益很有可能流入本公司，且收入金額能可靠衡量時認列。利息收入係依時間之經過按流通在外本金與所適用之有效利率採應計基礎認列。

(十一) 租賃

當租賃條款係移轉附屬於資產所有權之幾乎所有風險與報酬予承租人，則將其分類為融資租賃。所有其他租賃則分類為營業租賃。

1. 本公司為出租人

營業租賃之租賃收益係按直線基礎於相關租賃期間內認列為收益。

2. 本公司為承租人

營業租賃給付係按直線基礎於租賃期間內認列為費用。

(十二) 員工福利

1. 短期員工福利

短期員工福利相關負債係以換取員工服務而預期支付之非折現金額衡量。

2. 退職後福利

確定提撥退休計畫之退休金係於員工提供服務期間將應提撥之退休金數額認列為費用。

(十三) 所得稅

所得稅費用係當年度所得稅及遞延所得稅之總和。

1. 當年度所得稅

依所得稅法規定計算之未分配盈餘加徵 10% 所得稅列為股東會決議年度之所得稅費用。

以前年度應付所得稅之調整，列入當年度所得稅。

2. 遞延所得稅

遞延所得稅係依帳載資產及負債帳面金額與計算課稅所得之課稅基礎二者所產生之暫時性差異計算。

遞延所得稅負債一般係就所有應課稅暫時性差異予以認列，而遞延所得稅資產則於很有可能具有課稅所得以供可減除暫時性差異或虧損扣抵等支出所產生之所得稅抵減使用時認列。

遞延所得稅資產之帳面金額於每一資產負債表日予以重新檢視，並針對已不再很有可能具有足夠之課稅所得以供其回收所有或部分資產者，調減帳面金額。原未認列為遞延所得稅資產者，亦於每一資產負債表日予以重新檢視，並在未來很有可能產生課稅所得以供其回收所有或部分資產者，調增帳面金額。

遞延所得稅資產及負債係以預期負債清償或資產實現當年度之稅率衡量，該稅率係以資產負債表日已立法或已實質性立法之稅率及稅法為基礎。遞延所得稅負債及資產之衡量係反映本公司於資產負債表日預期回收或清償其資產及負債帳面金額之方式所產生之租稅效果。

3. 本年度之當期及遞延所得稅

當期及遞延所得稅係認列於損益，惟與認列於其他綜合損益或直接計入權益之項目相關之當期及遞延所得稅係分別認列於其他綜合損益或直接計入權益。

五、重大會計判斷、估計及假設不確定性之主要來源

本公司於採用會計政策時，對於不易自其他來源取得相關資訊者，管理階層必須基於歷史經驗及其他攸關之因素作出相關之判斷、估計及假設。實際結果可能與估計有所不同。

管理階層將對估計與基本假設持續檢視。若估計之修正僅影響當期，則於修正當期認列；若會計估計之修正同時影響當期及未來期間，則於修正當期及未來期間認列。

存貨之減損

存貨淨變現價值係正常營業過程中之估計售價減除至完工尚需投入之估計成本及完成出售所需之估計成本後之餘額估計，該等估計係依目前市場狀況及類似產品之歷史銷售經驗評估，市場情況之改變可能重大影響該等估計結果。

六、現金及約當現金

	105年12月31日	104年12月31日
庫存現金	\$ 55	\$ 116
銀行支票及活期存款	12,050	7,047
銀行定期存款	25,000	12,900
	<u>\$ 37,105</u>	<u>\$ 20,063</u>

銀行存款於資產負債表日之市場利率區間如下：

	105年12月31日	104年12月31日
銀行存款	0.05%~1.06%	0.13%

七、應收票據及帳款

	105年12月31日	104年12月31日
<u>應收票據</u>		
因營業而發生	<u>\$ 190</u>	<u>\$ -</u>
<u>應收帳款</u>		
應收帳款	\$ 9,279	\$ 7,011
減：備抵呆帳	(836)	(836)
	<u>\$ 8,443</u>	<u>\$ 6,175</u>

本公司對商品銷售之平均授信期間為月結 90 天。於決定應收帳款可回收性時，本公司考量應收帳款自原始授信日至資產負債表日信用

品質之任何改變。由於歷史經驗顯示逾期超過 1 年之應收帳款無法回收，本公司對於帳齡超過 1 年之應收帳款認列 100% 備抵呆帳，對於帳齡在 180 天至 1 年之間之應收帳款，其備抵呆帳係參考帳齡分析、過去收款記錄及分析其目前財務狀況，以估計無法回收之金額。

在接受新客戶之前，本公司係根據該客戶之過往信貸紀錄調查，評估該潛在客戶之信用品質以確認該客戶之信用額度。客戶之信用額度及評等每年定期檢視。

於資產負債表日已逾期但本公司尚未認列備抵呆帳之應收帳款，因其信用品質並未重大改變，本公司管理階層認為仍可回收其金額，本公司對該等應收帳款並未持有任何擔保品或其他信用增強保障。

應收帳款之帳齡分析如下：

	105年12月31日	104年12月31日
未逾期	\$ 7,946	\$ 5,963
30天以內	84	12
31~60天	120	-
61~90天	189	200
91天以上	940	836
合計	<u>\$ 9,279</u>	<u>\$ 7,011</u>

以上係以逾期天數為基準進行之帳齡分析。

已逾期但未減損應收帳款之帳齡分析如下：

	105年12月31日	104年12月31日
30天以內	\$ 84	\$ 12
31~60天	120	-
61~90天	189	200
91天以上	104	-
	<u>\$ 497</u>	<u>\$ 212</u>

以上係以逾期天數為基準進行之帳齡分析。

應收帳款之備抵呆帳變動資訊如下：

	個別 減損	評估 損失	群組 減損	評估 損失	合計
105年12月31日暨104年 12月31日及1月1日之 餘額	<u>\$ 836</u>	<u>\$ -</u>	<u>\$ -</u>	<u>\$ -</u>	<u>\$ 836</u>

八、存 貨

	105年12月31日	104年12月31日
製成品	\$ 863	\$ 778
半成品	1,937	648
原料	<u>3,946</u>	<u>2,540</u>
	<u>\$ 6,746</u>	<u>\$ 3,966</u>

105及104年度與存貨相關之銷貨成本分別為13,886仟元及12,144仟元。105及104年度之銷貨成本包括存貨跌價損失分別為410仟元及241仟元。

九、不動產、廠房及設備

	土 地	房屋及建築	機器設備	辦公設備	出租資產	其他設備	合 計
<u>成 本</u>							
104年1月1日餘額	\$ 25,500	\$ 18,500	\$ 7,935	\$ 2,744	\$ 6,253	\$ 14,134	\$ 75,066
增 添	-	-	2,283	76	2,169	-	4,528
處 分	-	-	(47)	-	(320)	(26)	(393)
重分類	-	-	-	-	(2,572)	(201)	(2,773)
104年12月31日餘額	<u>\$ 25,500</u>	<u>\$ 18,500</u>	<u>\$ 10,171</u>	<u>\$ 2,820</u>	<u>\$ 5,530</u>	<u>\$ 13,907</u>	<u>\$ 76,428</u>
<u>累計折舊及減損</u>							
104年1月1日餘額	\$ -	\$ 3,566	\$ 5,769	\$ 1,614	\$ 1,373	\$ 12,941	\$ 25,263
折舊費用	-	370	1,167	520	1,089	762	3,908
處 分	-	-	(13)	-	(280)	(26)	(319)
重分類	-	-	-	-	(514)	(24)	(538)
104年12月31日餘額	<u>\$ -</u>	<u>\$ 3,936</u>	<u>\$ 6,923</u>	<u>\$ 2,134</u>	<u>\$ 1,668</u>	<u>\$ 13,653</u>	<u>\$ 28,314</u>
104年12月31日淨額	<u>\$ 25,500</u>	<u>\$ 14,564</u>	<u>\$ 3,248</u>	<u>\$ 686</u>	<u>\$ 3,862</u>	<u>\$ 254</u>	<u>\$ 48,114</u>
<u>成 本</u>							
105年1月1日餘額	\$ 25,500	\$ 18,500	\$ 10,171	\$ 2,820	\$ 5,530	\$ 13,907	\$ 76,428
增 添	-	-	939	139	1,526	151	2,755
處 分	-	-	-	(52)	-	-	(52)
重分類	-	-	-	-	(4,068)	-	(4,068)
105年12月31日餘額	<u>\$ 25,500</u>	<u>\$ 18,500</u>	<u>\$ 11,110</u>	<u>\$ 2,907</u>	<u>\$ 2,988</u>	<u>\$ 14,058</u>	<u>\$ 75,063</u>
<u>累計折舊及減損</u>							
105年1月1日餘額	\$ -	\$ 3,936	\$ 6,923	\$ 2,134	\$ 1,668	\$ 13,653	\$ 28,314
折舊費用	-	410	1,470	511	1,231	70	3,692
處 分	-	-	-	(51)	-	-	(51)
重分類	-	(40)	-	-	(2,221)	40	(2,221)
105年12月31日餘額	<u>\$ -</u>	<u>\$ 4,306</u>	<u>\$ 8,393</u>	<u>\$ 2,594</u>	<u>\$ 678</u>	<u>\$ 13,763</u>	<u>\$ 29,734</u>
105年12月31日淨額	<u>\$ 25,500</u>	<u>\$ 14,194</u>	<u>\$ 2,717</u>	<u>\$ 313</u>	<u>\$ 2,310</u>	<u>\$ 295</u>	<u>\$ 45,329</u>

折舊費用係以直線基礎按下列耐用年數計提：

房屋及建築	50年
機器設備	3至6年
辦公設備	5年
出租資產	5年
其他設備	5年

設定作為借款擔保之土地、房屋及建築物，請參閱附註二二。

十、無形資產

	<u>軟</u>	<u>體</u>
<u>成 本</u>		
104年1月1日餘額	\$ 1,940	
單獨取得	<u>202</u>	
104年12月31日餘額	<u>\$ 2,142</u>	
<u>累計攤銷</u>		
104年1月1日餘額	\$ 1,760	
攤銷費用	<u>100</u>	
104年12月31日餘額	<u>\$ 1,860</u>	
104年12月31日淨額	<u>\$ 282</u>	
<u>成 本</u>		
105年1月1日餘額	\$ 2,142	
單獨取得	<u>-</u>	
105年12月31日餘額	<u>\$ 2,142</u>	
<u>累計攤銷</u>		
105年1月1日餘額	\$ 1,860	
攤銷費用	<u>127</u>	
105年12月31日餘額	<u>\$ 1,987</u>	
105年12月31日淨額	<u>\$ 155</u>	

攤銷費用係以直線基礎按下列耐用年數計提：

電腦軟體 3年

十一、長期借款

	<u>105年12月31日</u>	<u>104年12月31日</u>
<u>擔保借款（附註二二）</u>		
長期擔保借款(一)	\$ 5,600	\$ 7,424
中期信用借款(二)	-	105
減：列為1年內到期部分	<u>(1,873)</u>	<u>(1,872)</u>
合 計	<u>\$ 3,727</u>	<u>\$ 5,657</u>

(一) 該長期擔保借款係每月為1期償還，至108年11月還清，於105年及104年12月31日，有效年利率分別為2.57%及2.78%。

(二) 中期信用借款係每月為1期繳息，屆期償本金，至105年5月還清，於104年12月31日，有效年利率3.075%。

十二、其他流動負債

	105年12月31日	104年12月31日
應付薪資及獎金	\$ 6,010	\$ 5,728
應付勞務費	594	753
預收貨款	103	1,220
其他(註)	<u>2,386</u>	<u>2,670</u>
	<u>\$ 9,093</u>	<u>\$ 10,371</u>

註：其他主要係預收租金收入及應付勞健保費等。

十三、退職後福利計畫

確定提撥計畫

本公司所適用「勞工退休金條例」之退休金制度，係屬政府管理之確定提撥退休計畫，依員工每月薪資6%提撥退休金至勞工保險局之個人專戶。

本公司於105及104年度依照確定提撥計畫中明定比例應提撥之金額已於綜合損益表認列費用總額分別為1,326仟元及1,239仟元。

十四、權益

	105年12月31日	104年12月31日
股本	\$271,082	\$218,082
資本公積	20	20
待彌補虧損	(191,345)	(159,420)
	<u>\$ 79,757</u>	<u>\$ 58,682</u>

(一) 普通股股本

	105年12月31日	104年12月31日
額定股數(仟股)	<u>60,000</u>	<u>60,000</u>
額定股本	<u>\$600,000</u>	<u>\$600,000</u>
已發行且已收足股款之股數 (仟股)	<u>27,108</u>	<u>21,808</u>
已發行股本	<u>\$271,082</u>	<u>\$218,082</u>

(二) 資本公積

	105年12月31日	104年12月31日
員工認股權(註)	<u>\$ 20</u>	<u>\$ 20</u>

註：此類資本公積得用以彌補虧損。

(三) 保留盈餘及股利政策

依 104 年 5 月公司法之修正，股息及紅利之分派限於股東，員工非屬盈餘分派之對象。本公司已於 105 年 6 月 24 日股東常會決議通過修正章程之盈餘分派政策，並於章程中另外訂定員工酬勞之分派政策。

修正後章程之盈餘分派政策規定，本公司年度決算如有盈餘，依法繳納稅款，彌補歷年虧損後，再提 10% 為法定盈餘公積，但法定盈餘公積提存已達資本總額時，不在此限。次依法令或主管機關規定提撥特別盈餘公積；如尚有餘額再提請股東會通過後分配股東紅利。修正前後章程之員工及董監事酬勞分派政策，參閱附註十六之(五)員工福利費用。

另依據本公司章程規定，本公司之股利政策係以股票股利及現金股利相互搭配為原則，其中現金股利以不低於當年度分派股東股利總額之 10%。

法定盈餘公積應提撥至其餘額達公司實收股本總額時為止。法定盈餘公積得用以彌補虧損。公司無虧損時，法定盈餘公積超過實收股本總額 25% 之部分除得撥充股本外，尚得以現金分配。

分配未分配盈餘時，除屬非中華民國境內居住者之股東外，其餘股東可獲配按股利分配日之稅額扣抵比率計算之股東可扣抵稅額。

本公司依金管證發字第 1010012865 號函、金管證發字第 1010047490 號函、金管證發字第 1030006415 號及「採用國際財務報導準則 (IFRSs) 後，提列特別盈餘公積之適用疑義問答」等規定提列及迴轉特別盈餘公積。

截至 105 年 12 月 31 日止，本公司之累積虧損為 191,345 仟元，本公司之繼續經營，有賴於未來財務結構及營運狀況之改善及股東持續財務支持。本公司已於 106 年 3 月 2 日取具本公司董事長之承諾書，在未來 1 年內若本公司遇資金不足時，願協助籌資並提供必要之財務支援。

為彌補虧損與執行現金增資募集營運資金改善財務結構，以因應公司未來之運發展，本公司董事會於 103 年 10 月 29 日決議現金增資發行新股 5,000 仟股，每股以面額 10 元發行，現金增資案已於 103 年 11 月 20 日經金融監督管理委員會核准申報生效，並於 104 年 2 月 4 日經金融監督管理委員會核准延長認股期間，截至 103 年 12 月 31 日已預收 40,000 仟元（帳列其他金融資產—流動），104 年經董事會決議，以 104 年 3 月 25 日為增資基準日，增資後本公司實收股本為 218,082 仟元。

為配合營運計劃，105 年 8 月 11 日董事會原決議現金增資發行新股 6,000 仟股，每股面額 10 元，因適逢整體社會經濟環境不佳，間接影響股東及員工之繳款意願及特定人認購意願，故於 105 年 11 月 28 日董事會修正發行新股為 5,300 仟股，增資後實收股本為 271,082 仟元。上述現金增資案業經金融監督管理委員會證券期貨局於 105 年 12 月 2 日核准申報生效，並經董事會決議，以 105 年 12 月 8 日為增資基準日。

上述現金增資保留作為員工認購部分認列之酬勞成本不重大。

本公司於 105 年 6 月 24 日及 104 年 5 月 27 日舉行股東常會，分別決議通過 104 及 103 年度虧損撥補案如下：

	虧 損 撥 補 案	案
	104年度	103年度
期初累積虧損	(\$124,614)	(\$ 92,223)
純 損	(34,806)	(32,297)
期末累積虧損	(<u>\$159,420</u>)	(<u>\$124,520</u>)

本公司 106 年 3 月 21 日董事會擬議 105 年度虧損撥補案如下：

	虧 損 撥 補 案
	105年度
期初累積虧損	(\$159,420)
純 損	(31,925)
期末累積虧損	(<u>\$191,345</u>)

有關 105 年度之虧損撥補案尚待預計於 106 年 6 月 16 日召開之股東常會決議。

十五、營業收入

本公司於本年度所產生收入之分析如下：

	105年度	104年度
電池組	\$ 27,571	\$ 20,555
其他	<u>5,776</u>	<u>1,752</u>
	<u>\$ 33,347</u>	<u>\$ 22,307</u>

十六、繼續營業單位淨損

本年度淨損係包含以下項目：

(一) 其他收入

	105年度	104年度
租金收入	\$ 107	\$ 13
利息收入	52	250
其他收入	<u>144</u>	<u>157</u>
	<u>\$ 303</u>	<u>\$ 420</u>

(二) 其他利益及損失

	105年度	104年度
賠償損失	\$ -	(\$ 327)
處分及報廢不動產、廠房及設備損失	(1)	(74)
外幣兌換利益(損失)	<u>(147)</u>	<u>2</u>
	<u>(\$ 148)</u>	<u>(\$ 399)</u>

(三) 財務成本

	105年度	104年度
銀行借款利息	<u>\$ 430</u>	<u>\$ 329</u>

(四) 折舊及攤銷

	105年度	104年度
不動產、廠房及設備	\$ 3,692	\$ 3,908
無形資產	<u>127</u>	<u>100</u>
合計	<u>\$ 3,819</u>	<u>\$ 4,008</u>

(接次頁)

(承前頁)

	<u>105年度</u>	<u>104年度</u>
折舊費用依功能別彙總		
營業成本	\$ 1,081	\$ 1,692
營業費用	<u>2,611</u>	<u>2,216</u>
	<u>\$ 3,692</u>	<u>\$ 3,908</u>
攤銷費用依功能別彙總		
營業成本	\$ -	\$ -
營業費用	<u>127</u>	<u>100</u>
	<u>\$ 127</u>	<u>\$ 100</u>

(五) 發生即認列為費用之研究及發展支出

	<u>105年度</u>	<u>104年度</u>
研究及發展費用	<u>\$ 33,439</u>	<u>\$ 29,797</u>

(六) 員工福利費用

	<u>105年度</u>	<u>104年度</u>
退職後福利(附註十三)		
確定提撥計畫	\$ 1,326	\$ 1,239
其他員工福利	<u>30,191</u>	<u>28,657</u>
員工福利費用合計	<u>\$ 31,517</u>	<u>\$ 29,896</u>
依功能別彙總		
營業成本	\$ 5,032	\$ 4,210
營業費用	<u>26,485</u>	<u>25,686</u>
	<u>\$ 31,517</u>	<u>\$ 29,896</u>

依 104 年 5 月修正後公司法及 105 年 6 月經股東會決議之修正章程，本公司係以當年度扣除分派員工及董監酬勞前之稅前利益分別以 10%~15%及不高於 3%提撥員工酬勞及董監事酬勞。本公司 105 及 104 年度均為累計虧損，故無估列應付員工酬勞及董監事酬勞。

修正前之章程係規定以當年度稅後可分配盈餘分別以 10%~15%及不高於 3%分派員工紅利及董監事酬勞。

本公司 104 及 103 年度為累積虧損，故無估列應付員工酬勞或應付員工紅利及董監事酬勞。

有關本公司員工酬勞或員工紅利及董監事酬勞資訊，請至台灣證券交易所「公開資訊觀測站」查詢。

十七、繼續營業單位所得稅

(一) 認列於損益之所得稅費用主要組成項目

會計所得與所得稅費用之調節如下：

	<u>105年度</u>	<u>104年度</u>
繼續營業單位稅前淨損	(\$ 31,925)	(\$ 34,806)
稅前淨損按法定稅率計算之稅額	(\$ 5,427)	(\$ 5,917)
調節項目之所得稅影響數		
未認列之可減除暫時性差異	357	29
未認列之虧損扣抵	<u>5,070</u>	<u>5,888</u>
認列於損益之所得稅費用	<u>\$ -</u>	<u>\$ -</u>

(二) 未於資產負債表中認列遞延所得稅資產之可減除暫時性差異及未使用虧損扣抵金額：

	<u>105年12月31日</u>	<u>104年12月31日</u>
虧損扣抵		
105 年度到期	\$ -	\$ 16,069
106 年度到期	20,848	20,848
107 年度到期	17,361	17,361
108 年度到期	14,635	14,635
111 年度到期	45,807	45,807
112 年度到期	39,951	39,951
113 年度到期	32,550	32,550
114 年度到期	34,721	34,633
115 年度到期	<u>29,827</u>	<u>-</u>
	<u>\$235,700</u>	<u>\$221,854</u>
可減除暫時性差異	<u>\$ 2,961</u>	<u>\$ 1,250</u>

(三) 兩稅合一相關資訊：

	<u>105年12月31日</u>	<u>104年12月31日</u>
股東可扣抵稅額帳戶餘額	<u>\$ -</u>	<u>\$ -</u>

本公司 105 及 104 年度並無可供分配之盈餘，故無稅額扣抵比率。

(四) 所得稅核定情形

本公司截至 103 年度之營利事業所得稅結算申報案件，業經稅捐稽徵機關核定。

十八、每股虧損

	<u>105年度</u>	<u>104年度</u>
基本及稀釋每股虧損	(<u>\$ 1.44</u>)	(<u>\$ 1.68</u>)

用以計算每股虧損之淨損及普通股加權平均股數如下：

本年度淨損

	<u>105年度</u>	<u>104年度</u>
用以計算基本及稀釋每股虧損之淨損	(<u>\$ 31,925</u>)	(<u>\$ 34,806</u>)

股 數

(單位：仟股)

	<u>105年度</u>	<u>104年度</u>
用以計算基本及稀釋每股虧損之普通股加權平均股數	<u>22,156</u>	<u>20,671</u>

十九、資本風險管理

本公司進行資本管理以確保企業能夠於繼續經營之前提下，藉由將債務及權益餘額最適化，以使股東報酬極大化。本公司之整體策略自 97 年起並無重大變化。

本公司資本結構係由本公司之淨債務（即借款減除現金）及權益（即股本、資本公積及保留盈餘）組成。

本公司不須遵守其他外部資本規定。

二十、金融工具

(一) 公允價值之資訊

1. 非按公允價值衡量之金融工具

本公司管理階層認為非按公允價值衡量之金融資產及金融負債之帳面金額趨近其公允價值或其公允價值無法可靠衡量。

2. 認列於資產負債表之公允價值衡量

本公司未有公允價值衡量之金融工具。於 105 及 104 年度亦無第一級與第二級公允價值衡量間移轉之情形。

(二) 金融工具之種類

	105年12月31日	104年12月31日
<u>金融資產</u>		
放款及應收款 (註1)	\$ 45,738	\$ 26,238
<u>金融負債</u>		
以攤銷後成本衡量 (註2)	10,423	10,566

註 1：餘額係包含現金及約當現金、應收票據及帳款等以攤銷後成本衡量之放款及應收款。

註 2：餘額係包含應付票據及帳款及長期借款 (含一年內到期部分) 等以攤銷後成本衡量之金融負債。

(三) 財務風險管理目的及政策

本公司財務風險管理目標，係為管理與營運活動相關之市場風險 (包含匯率風險及利率風險)、信用風險及流動風險。為降低相關財務風險，本公司致力於辨認、評估並規避市場之不確定性，以降低市場變動對公司財務績效之潜在不利影響。

本公司之重要財務活動，係經董事會依相關規範及內部控制制度進行覆核。於財務計劃執行期間，本公司必須恪遵關於整體財務風險管理及權責劃分之相關財務操作程序。

1. 市場風險

本公司之營運活動使本公司承擔之主要財務風險為外幣匯率變動風險 (參閱下述(1)) 以及利率變動風險 (參閱下述(2))。

本公司有關金融工具市場風險之暴險及其對該等暴險之管理與衡量方式並無改變。

(1) 匯率風險

本公司之現金流入與流出，有一部分係以外幣為之，故有部分自然避險之效果；本公司匯率風險之管理，以財務避險為目的，不以獲利為目的。

匯率風險管理策略為定期檢視各種幣別資產及負債之淨部位，並對該淨部位進行風險管理；規避匯率風險工具之選擇，係以避險成本與避險期間為考量，因本公司外幣交易金額並不重大，故目前無運用其他金融工具規避匯率風險。

本公司於資產負債表日非功能性貨幣計價之貨幣性資產與貨幣性負債帳面金額，請參閱附註二四。

敏感度分析

本公司 105 及 104 年度無受到外幣匯率波動之重大影響。

(2) 利率風險

因本公司同時以固定及浮動利率借入資金，因而產生利率暴險。本公司藉由維持一適當之固定及浮動利率組合來管理利率風險。本公司定期評估避險活動，使其與利率觀點及既定之風險偏好一致，以確保採用最符合成本效益之避險策略。因此現階段利率變動帶來的影響不大，故未承做任何避險動作。

本公司於資產負債表日受利率暴險之金融資產及金融負債帳面金額如下：

	105年12月31日	104年12月31日
具現金流量利率風險		
—金融資產	\$ 36,162	\$ 19,937
—金融負債	5,600	7,529

敏感度分析

下列敏感度分析係依衍生及非衍生工具於資產負債表日之利率暴險而決定。對於浮動利率負債，其分析方式係假設資產負債表日流通在外之負債金額於報導期間皆流通在外。

若利率增加／減少 1%，在所有其他變數維持不變之情況下，本公司 105 及 104 年度之稅前淨損將分別增加／減

少 306 仟元及 124 仟元，主因為本公司之變動利率淨負債利率暴險。

2. 信用風險

信用風險係本公司因客戶或金融工具之交易對手無法履行合約義務而產生財務損失之風險，主要來自於本公司應收客戶之帳款。

本公司之信用風險暴險主要受每一客戶個別狀況影響。惟管理階層亦考量本公司客戶基礎之統計資料，包括客戶所屬產業及國家之違約風險。本公司為降低信用風險，本公司持續評估每一客戶之財務狀況及實際收款情形，且定期評估應收帳款回收之可能性。公司持續地針對應收帳款客戶之財務狀況進行評估，必要時亦會購買信用保證保險合約。

本公司管理階層已建立授信政策，依該政策本公司在給予標準之付款及貿易條件及相關條款前，須針對每一新客戶個別分析其信用評等。本公司之覆核包含，適時取得外部資料，例如：評等機構及往來銀行之照會。倘無法取得該等資訊，公司將使用其他公開可取得之財務資訊及彼此交易記錄對主要客戶進行評等。本公司客戶之信用限額依個別客戶建立，此限額經定期覆核，未符合信用評等之客戶僅得以預收基礎與本公司進行交易。

本公司設置有備抵減損帳戶以反映對應收帳款及其他應收款及投資已發生損失之估計。

3. 流動性風險

本公司係透過管理及維持足夠部位之現金以支應營運活動並減輕現金流量波動之影響。本公司管理階層監督銀行融資額度使用狀況並確保借款合同條款之遵循。

截至 105 年 12 月 31 日止，本公司累積虧損超過實收資本額之二分之一，惟本公司流動資產大於流動負債，且已於 106 年 3 月 2 日取具本公司董事長之承諾書，在未來 1 年內若本公

司遇資金不足時，願意提供本公司必要之財務支援，以因應無法籌措資金以履行合約義務之流動性風險。

銀行借款對本公司而言係為一項重要流動性來源。截至 105 年及 104 年 12 月 31 日止，本公司未動用之融資額度，參閱下列(2)融資額度之說明。

(1) 流動性及利率風險表

非衍生金融負債剩餘合約到期分析係依本公司最早可能被要求還款之日期，按金融負債未折現現金流量（包含本金及估計利息）編製。因此，本公司可被要求立即還款之銀行借款，係列於下表最早之期間內，不考慮銀行立即執行該權利之機率；其他非衍生金融負債到期分析係依照約定之還款日編製。

105 年 12 月 31 日

	要求即付或 短於 1 個月	1 至 3 個月	3 個 月 至 1 年	1 至 5 年	5 年 以 上
非衍生金融負債					
無付息負債	\$ 4,823	\$ -	\$ -	\$ -	\$ -
浮動利率工具	\$ 154	\$ 465	\$ 1,254	\$ 3,727	\$ -

104 年 12 月 31 日

	要求即付或 短於 1 個月	1 至 3 個月	3 個 月 至 1 年	1 至 5 年	5 年 以 上
非衍生金融負債					
無付息負債	\$ 3,037	\$ -	\$ -	\$ -	\$ -
浮動利率工具	\$ 150	\$ 353	\$ 1,369	\$ 5,657	\$ -

(2) 融資額度

	<u>105年12月31日</u>	<u>104年12月31日</u>
有擔保銀行借款額度		
— 已動用金額	\$ -	\$ 7,529
— 未動用金額	<u>20,000</u>	<u>12,471</u>
	<u>\$ 20,000</u>	<u>\$ 20,000</u>

二一、關係人交易

主要管理階層薪酬

	<u>105年度</u>	<u>104年度</u>
短期員工福利	<u>\$ 4,209</u>	<u>\$ 4,169</u>

董事及其他主要管理階層之薪酬係由薪酬委員會依照個人績效及市場趨勢決定。

二二、質抵押之資產

本公司下列資產已提供作為取得銀行融資授信額度之擔保品。

	105年12月31日	104年12月31日
土地	\$ 25,500	\$ 25,500
房屋及建築	<u>14,194</u>	<u>14,564</u>
	<u>\$ 39,694</u>	<u>\$ 40,064</u>

二三、重大營業租賃協議

見智科技向鑫利資管股份有限公司承租辦公室，租期於 110 年 5 月到期，租金按月支付。

本公司認列為費用之租賃給付如下：

	105年度	104年度
最低租賃給付	<u>\$ 1,200</u>	<u>\$ -</u>

本公司因上述不可取消之營業租賃所負擔之未來最低租賃給付如下：

	105年12月31日	104年12月31日
1年內	\$ 1,800	\$ -
超過1年但未超過5年	<u>6,000</u>	<u>-</u>
	<u>\$ 7,800</u>	<u>\$ -</u>

二四、具重大影響之外幣資產及負債資訊

單位：各外幣仟元

	105年12月31日			104年12月31日		
	外幣	匯率	新台幣	外幣	匯率	新台幣
<u>金融資產</u>						
<u>貨幣性項目</u>						
港幣	\$ 5	4.158	\$ 20	\$ 5	4.235	\$ 20
美金	23	32.250	755	1	32.825	28
人民幣	22	4.617	104	-	-	-

二五、附註揭露事項

本公司並無重大交易事項、轉投資事業相關資訊及大陸投資資訊之應揭露事項。

二六、部門資訊

本公司之營運決策者用以分配資源及評量部門績效係著重於整體公司之財務資訊，本公司使用相似之製程以生產相似之產品，且透過相同之銷售方式銷售，故本公司係屬單一營運部門報導。另本公司提供給營運決策者複核之部門資訊，其衡量基礎與財務報告相同，營運部門損益、資產及負債之衡量基礎與本財務報告編製基礎相同，故 105 年及 104 年 1 月 1 日至 12 月 31 日應報導之部門收入及營運結果可參照 105 年及 104 年 1 月 1 日至 12 月 31 日之綜合損益表；105 年及 104 年 12 月 31 日應報導之部門資產可參照 105 年及 104 年 12 月 31 日之資產負債表。

(一) 主要產品之收入

	105年度	104年度
電池組	\$ 27,571	\$ 20,555
其他	<u>5,776</u>	<u>1,752</u>
	<u>\$ 33,347</u>	<u>\$ 22,307</u>

(二) 地區別資訊

本公司來自外部客戶之繼續營業單位收入依營運地點區分與非流動資產按資產所在地區分之資訊列示如下：

	來自外部客戶之收入		非流動資產	
	105年度	104年度	105年12月31日	104年12月31日
台灣(本公司所在地)	\$ 29,307	\$ 22,307	\$ 46,035	\$ 48,498
中國	1,946	-	-	-
美國	1,561	-	-	-
日本	533	-	-	-
	<u>\$ 33,347</u>	<u>\$ 22,307</u>	<u>\$ 46,035</u>	<u>\$ 48,498</u>

非流動資產係指不動產、廠房及設備、無形資產及存出保證金。

(三) 主要客戶資訊

來自單一客戶之收入達本公司收入淨額之 10% 以上者如下：

客 戶 名 稱	105年度		104年度	
	金 額	百分比	金 額	百分比
甲 公 司	\$ 17,725	53%	\$ 15,426	69%
乙 公 司	4,132	12%	(註)	-

註：對該客戶之銷貨未達本公司該年度營業收入淨額百分之十以上，
故不予揭露。

§重要會計項目明細表目錄§

項	目	編 號 / 索 引
資產、負債及權益項目明細表		
現金及約當現金明細表		明細表一
應收票據及帳款明細表		明細表二
存貨明細表		明細表三
其他流動資產明細表		明細表四
不動產、廠房及設備變動明細表		附註九
無形資產變動明細表		附註十
應付票據及帳款明細表		明細表五
其他流動負債明細表		附註十二
長期借款明細表		明細表六
損益項目明細表		
營業收入明細表		明細表七
營業成本明細表		明細表八
營業費用明細表		明細表九
本期發生之員工福利、折舊及攤銷費用功能別彙總表		明細表十

見智科技股份有限公司
現金及約當現金明細表
民國 105 年 12 月 31 日

明細表一

單位：除另予註明者外
，係新台幣仟元

名	稱	摘	要	金	額
約當現金					
	定期存款	期間 105.12.12~106.12.12， 利率 0.66%~1.06%		\$ 25,000	
銀行存款					
	支票及活期存款	包括美金 11 仟元，@32.250		12,050	
現金					
	庫存現金	包括美金 1 仟元，@32.250 及港幣 5 仟元，@4.158		<u>55</u>	
					<u>\$ 37,105</u>

見智科技股份有限公司
 應收票據及帳款明細表
 民國 105 年 12 月 31 日

明細表二

單位：新台幣仟元

客 戶 名 稱	金 額
合 計	
應收票據	
長山育樂股份有限公司	\$ 145
北海育樂股份有限公司	<u>45</u>
小 計	<u>190</u>
應收帳款	
群創光電股份有限公司	\$ 4,794
瀚宇彩晶股份有限公司	1,441
友達光電股份有限公司	1,222
SILICON STANDARD CORP.	837
其他（註 1）	<u>985</u>
小 計	9,279
備抵呆帳	(<u>836</u>)
淨 額	<u>8,443</u>
合 計	<u>\$ 8,633</u>

註 1：各戶餘額皆未超過本科目餘額百分之五。

註 2：1 年以上之應收帳款合計 836 仟元，本公司已提列適當備抵呆帳。

見智科技股份有限公司

存貨明細表

民國 105 年 12 月 31 日

明細表三

單位：新台幣仟元

項 目	金 額	
	成 本	市 價 (註 一)
製 成 品	\$ 863	\$ 863
半 成 品	1,937	2,925
原 物 料	<u>3,946</u>	<u>4,074</u>
	<u>\$ 6,746</u>	<u>\$ 7,862</u>

註一：係以淨變現價值為準。

註二：存貨之投保金額為 7,591 仟元。

見智科技股份有限公司
其他流動資產明細表
民國 105 年 12 月 31 日

明細表四

單位：新台幣仟元

項 目	金 額
留抵稅額	\$ 257
預付保險費	57
預付租金	57
其他（註）	<u>383</u>
合 計	<u>\$ 754</u>

註：各項餘額皆未超過本科目餘額百分之五。

見智科技股份有限公司
應付票據及帳款明細表
民國 105 年 12 月 31 日

明細表五

單位：新台幣仟元

供 應 商 名 稱	金 額
應付票據	
鑫圓超精密工業有限公司	\$ 637
隆舜企業有限公司	331
?鑫企業有限公司	252
翔恩工業社	172
驊翊科技有限公司	161
鼎新電腦股份有限公司	145
四零四科技股份有限公司	137
其他(註)	<u>843</u>
	<u>2,678</u>
應付帳款	
長利科技股份有限公司	1,114
鑫圓超精密工業有限公司	415
晏陽精密工業有限公司	259
隆舜企業有限公司	131
坤大科技股份有限公司	111
其他(註)	<u>115</u>
	<u>2,145</u>
合 計	<u>\$ 4,823</u>

註：各戶餘額皆未超過各科目餘額百分之五。

見智科技股份有限公司

長期借款明細表

民國 105 年 12 月 31 日

明細表六

單位：除另予註明者外
，係新台幣仟元

債 權 人	摘 要	金 額	契 約 期 間	年 利 率 (%)	抵 押 或 擔 保 註
合作金庫銀行	長期擔保借款	\$ 5,600	98.11.27~108.11.27	2.57	
一年內到期部分		(<u>1,873</u>)			
		<u>\$ 3,727</u>			

註：係抵押土地暨房屋及建築帳面價值 39,694 仟元。

見智科技股份有限公司

營業收入明細表

民國 105 年 1 月 1 日至 12 月 31 日

明細表七

單位：除另予註明者外
，係新台幣仟元

項	目	數	量	金	額
電	池 組	651	組	\$ 27,571	
其	他			<u>5,776</u>	
				<u>\$ 33,347</u>	

見智科技股份有限公司

營業成本明細表

民國 105 年 1 月 1 日至 12 月 31 日

明細表八

單位：新台幣仟元

項 目	金 額
原 物 料	
年初原物料	\$ 2,540
本年度進料	10,451
年底原物料	(3,946)
轉列費用及其他	(2,929)
本年度耗料	6,116
直接人工	97
製造費用	914
製造成本	7,127
年初半成品	648
本期進料	-
轉列費用及其他	(990)
年底半成品	(1,937)
製成品成本	4,848
年初製成品	778
轉列費用及其他	(1,703)
年底製成品	(863)
產銷成本	3,060
未分攤固定製造費用	7,139
其他成本調整	3,687
營業成本	<u>\$ 13,886</u>

見智科技股份有限公司

營業費用明細表

民國 105 年 1 月 1 日至 12 月 31 日

明細表九

單位：新台幣仟元

項 目	推 銷 費 用	管 理 費 用	研 究 發 展 費 用
薪 資	\$ 2,524	\$ 5,444	\$ 14,437
佣金支出	617	-	-
材 料 費	592	-	12,565
折 舊	575	343	1,693
差 旅 費	423	143	631
運 費	299	-	5
勞 務 費	-	3,271	276
其他 (註)	<u>795</u>	<u>2,646</u>	<u>3,832</u>
	<u>\$ 5,825</u>	<u>\$ 11,847</u>	<u>\$ 33,439</u>

註：各項目金額皆未超過各科目金額百分之五。

見智科技股份有限公司

本期發生之員工福利、折舊及攤銷費用功能別彙總表

民國 105 年及 104 年 1 月 1 日至 12 月 31 日

明細表十

單位：除另予註明者外，
係新台幣仟元

	105 年度			104 年度		
	屬於營業 成本者	屬於營業 費用者	合計	屬於營業 成本者	屬於營業 費用者	合計
員工福利費用						
薪資費用	\$ 4,110	\$ 22,405	\$ 26,515	\$ 3,461	\$ 21,799	\$ 25,260
勞健保費用	414	1,989	2,403	344	1,906	2,250
退休金費用	229	1,097	1,326	196	1,043	1,239
其他員工福利費用	279	994	1,273	209	938	1,147
	<u>\$ 5,032</u>	<u>\$ 26,485</u>	<u>\$ 31,517</u>	<u>\$ 4,210</u>	<u>\$ 25,686</u>	<u>\$ 29,896</u>
折舊費用	<u>\$ 1,081</u>	<u>\$ 2,611</u>	<u>\$ 3,692</u>	<u>\$ 1,692</u>	<u>\$ 2,216</u>	<u>\$ 3,908</u>
攤銷費用	<u>\$ -</u>	<u>\$ 127</u>	<u>\$ 127</u>	<u>\$ -</u>	<u>\$ 100</u>	<u>\$ 100</u>

註：本公司於 105 年及 104 年 12 月 31 日與上述員工福利費用相關之員工人數皆為 37 人。

見智科技股份有限公司



董事長：陸迺斌

